

mujeremprededora

FAMILIA

Mamá, ¿me puedo comer otro plato?

MODA

Elisa Cortés
Marea baja

CULTURA

Rodín al desnudo

Federación Andaluza de
Mujeres Empresarias (FAME)

Mujeres de empresa



ASÓCIATE

Arquitectos, ingenieros, paisajistas, arqueólogos, paleontólogos, restauradores, gestores culturales, arquitecto técnico, técnicos de museos, conservadores de museos, numismáticos, filatélicos, historiadores del arte, asesores de restauración, peritos tasadores, gestores y expertos en montajes de exposiciones, ingenieros, escritores, poetas, editores, traductores, libreros, corrector de textos, archiveros, documentalistas, bibliotecarios, auxiliar técnico de bibliotecas, auxiliar técnicos de archivo, técnicos de repro y documentos, digitalizadores, músicos, cantantes, danza, directores de orquesta, cantantes de coral, profesores de música, técnicos sonido, iluminadores, escenógrafos, actores, directores de teatro, productores de teatro, montadores, productores de espectáculos, producción y dirección artística, pintores, escultores, diseñadores gráficos, ceramistas, alfareros, imagineros, orfebres, bordadores, dibujantes, fotógrafos, directores de cine y video, galerista, modelos, vidrieros, cámara de cine y video, guionistas, realizadores, fotografía cinematográfica, actores de doblaje, efectos especiales, críticos literarios, ensayista, críticos de arte, críticos musicales, reporteros, reporteros gráficos, locutores de radio, locutores de televisión, periodistas, cámara de video y televisión, documentalistas, diseñadores, diseñadores de moda, diseñadores gráficos, publicistas, arquitectos Guía - Intérprete del Patrimonio, Guía de Turismo,

Trabajan en la cultura son profesionales son autónomos/as



Empresa Pública de Gestión de Programas Culturales
CONSEJERÍA DE CULTURA

Para más información :
902 404 104
www.upta-andalucia.org

Junio 2008



Portada: Elisa Cortés

94

mujerempresadora

05 PARA EMPEZAR

Es de justicia
Gloria Bellido Zanín

ACTUALIDAD

- 10 A fondo
Mujeres de empresa
- 14 Opinión. RRHH
M^a Ángeles Tejada

HERRAMIENTAS

- 17 Franquicias
- 18 Fomento del Empleo
- 20 RSC
- 22 Salud y Seguridad Social
- 24 CC.OO. Andalucía
- 25 UGT Andalucía
- 26 Turismo
- 27 Asóciate
- 28 Para estar al día
- 32 Conjugando
Lourdes Otero

EN PRIMERA PERSONA

- 34 Emprendedoras
Hotel la Posada del Mono
Marina Heredia
- 36 Directivas
Sofía Fuentes
Gloria Méndez
- 38 La empresa
Manuela Barreno

- 40 **FAMILIA**
Mamá, ¿me como otro plato?

CULTURA

- 42 Reportaje
Rodin al desnudo

- 44 Mujeres de Andalucía
Rescatando la memoria
Ángeles López de Ayala
- 46 Tomamos nota
- 47 Cine, libros y música

SENTIRSE BIEN

- 48 Moda
- 50 Bazar
- 52 Cuidemos la salud
- 53 A su salud
Ana María Pagador

FIN DE SEMANA

- 54 Viajes
Pamplona
- 57 El coche
Nuevo Chrysler Sebring Cabrio

58 CON PERMISO

Recetas para el placer
Manuel Bellido



MUJERES DE EMPRESA
Damos a conocer el trabajo de la Federación Andaluza de Mujeres Empresarias

FAMILIA

El sobrepeso infantil afecta a uno de cada cinco niños andaluces. Te decimos como evitarlo en tus hijos



EDITA: INFORMARIA, Empresa Informativa fundada por Manuel Bellido en 1996
PRESIDENTA: Gloria Bellido Zanín
DIRECTOR: Manuel Bellido
REDACCIÓN Y COLABORADORES: Juan Felix Bellido, Isabel García, José Santos, Antonio Collado, M^a Ángeles Tejada, Ana Pagador, Lourdes Otero y Vanessa Calvo
DIAGRAMACIÓN Y DISEÑO: Marta Lara y Francisco Javier Collados
FOTOGRAFÍA: Archivo Mujerempresadora, Agencias COORDINADORA DE PUBLICIDAD: Pilar León
Dirección, Administración, Distribución y Publicidad: Recaredo, 20, 2^o. 4, 5 y 6. 41003 Sevilla. Tel.: 954 53 98 47 / 98 72 22 Fax: 954 53 31 43
ISSN 1575-9377
Depósito Legal: SE-3043-99
Mujerempresadora en Internet: www.mujerempresadora.net
E-mail: mujerempresadora@mujerempresadora.net
 redaccion@mujerempresadora.net
 digital@mujerempresadora.net

IMEX 08

VI EDICIÓN

IMPULSO EXTERIOR

FERIA DE NEGOCIO INTERNACIONAL E INVERSIONES
SERVICIOS PARA LA INTERNACIONALIZACIÓN DE LA PYME

6ª Edición - 11 y 12 de JUNIO
IFEMA Pabellón I - FERIA DE MADRID



- ✓ 140 FIRMAS EXPOSITORAS
- ✓ ENTREVISTAS 23 PAÍSES
- ✓ 20 PONENCIAS ESPECIALIZADAS
- ✓ PRODUCTOS CON D.O.
- ✓ INVERSIONES EN EL EXTERIOR
- ✓ PREMIOS IMEX-FORTIS

PAÍS INVITADO
MÉXICO



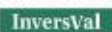
Inscríbese gratis en:
www.impulsoexterior.net



Medio oficial:



Medios colaboradores:



Es de justicia

Cuando se nos plantea la pregunta de qué significa justicia, seguramente la primera respuesta que se nos viene a la cabeza es que justicia es darle a todo el mundo lo mismo. Pero si lo reflexionamos un poco, veremos rápidamente que eso no es del todo correcto. Yo creo que, independientemente de la ideología en la que nos encontremos más cómodos, la frase que mejor resume una concepción de justicia acertada es la dada por Marx: "exigir de cada uno según su capacidad y dar a cada uno según sus necesidades".

Afortunadamente, la naturaleza nos ha hecho a cada uno diferente. Nuestras capacidades físicas y mentales, cada una de nuestras aptitudes y características son distintas. Y esto sin considerar la educación que hemos recibido.



En el siglo XIX empezaron a surgir las ideas evolucionistas, como las teorías de Lamarck o Darwin. Entonces, algunos pensadores como Herbert Spencer, intentaron aplicar estas recientes teorías a los problemas sociales y políticos de la época.

Se quiso fomentar un *laissez faire* en la política, basado en la concepción de que si no se hacía nada por los más débiles, entonces la naturaleza seleccionaría a los más fuertes, lo que iría en beneficio de toda la humanidad.

Esto en la actualidad nos parece una auténtica locura, pues esta idea supone abortar cualquier tipo de medida social encaminada a ayudar a los más desfavorecidos. Sin embargo, algunas personas están poniendo el grito en el cielo con respecto a ciertas medidas tomadas a favor de la mujer últimamente.

Como ejemplo se me ocurren la ley sobre violencia de género que favorece claramente a la mujer o la ley de igualdad, con la que ocurre algo parecido. Parece que hay bastantes personas que consideran estas leyes injustas y las acusan de ser discriminantes. No se les puede discutir a estas personas que estas leyes hacen diferencias en cuanto al género y tratan de forma distinta a hombres y mujeres. **Lo cierto es que hombres y mujeres son distintos. Por mucho que sus deberes y derechos en la sociedad sean los mismos, debemos reconocer unas claras diferencias que no podemos evitar. Y diferencias no significa forzosamente inferioridad o superioridad de unos u otros.**

Es verdad que hay algunos hombres que mueren por violencia de género pero, nos guste o no, el número de mujeres que sufren de esa situación es inmensamente mayor.

También hay que admitir que se deben escoger a las personas para un puesto de trabajo en función de sus aptitudes, pero lo cierto es que, ante dos personas con las mismas capacidades, muchas veces los empresarios no quieren correr el riesgo de coger a una mujer, que puede quedarse embarazada o que tenga hijos pequeños que necesitan de su particular atención.

Todas estas diferencias sociales son una realidad en sí mismas y quizás algún día, con educación y sentido común, se puedan acabar, pero, por ahora, son las leyes las que deben intentar paliar estas situaciones que pueden resultar desfavorecedoras para las mujeres.

Con esto no quiero defender que las leyes existentes no tengan fallos o que sean la mejor opción que hay, pero, desde luego, lo que no se puede hacer es dejar que la sociedad evolucione a su ritmo, hasta alcanzar la situación deseada. Las medidas son necesarias. Sólo hay que encontrar entre todas las mejores posibles. □

Gloria Bellido Zanin
redaccion@mujerempresadora.net

A PROPÓSITO DE....

EMPLEO ESTABLE

SER MUJER Y TENER un empleo estable es más difícil. El género es un elemento decisivo en esto. Ya el problema de tener un empleo se hace más complicado para la mujer que para el hombre, pero lo es mucho más conseguirlo estable. En Andalucía la tasa de paro masculina es del 8,7% mientras que la femenina alcanza el 17,6%. El informe 'La estabilidad laboral en Andalucía', elaborado por el Centro de Estudios Andaluces, confirma que la probabilidad de tener un empleo indefinido depende también de la variable de género.

Este informe arroja interesantes conclusiones sobre la estabilidad y la temporalidad: Andalucía, con un 46,4% es la comunidad autónoma con la ratio de empleo temporal más elevada de toda España. La ratio de temporalidad es mucho más elevada entre las mujeres, con un 36,2% en España y 49,2% en Andalucía, que entre los hombres, cuyas cifras son 32% y 44,6%, respectivamente.

Ser mujer, también en este sentido supone una discriminación laboral en el mercado de trabajo andaluz. Otra situación de desigualdad que hay que poner sobre el tapete. Si a esto se une el dato anteriormente reseñado de que la ratio de temporalidad en Andalucía es la más alta de toda España, ser mujer y tener un empleo estable parece no resultar fácil. □



Las diputaciones andaluzas se reúnen en II Encuentro de 'Mercadeando'



UN MOMENTO DEL ENCUENTRO CELEBRADO EN HUELVA

PETRONILA GUERRERO, JUNTO a la directora de Innovación, Calidad y Prospectivas Turísticas de la Junta de Andalucía, Francisca Montiel, y el alcalde de Cartaya, Juan Antonio Millán, inauguró el pasado mes de mayo el II Encuentro de Empresarias y Emprendedoras del proyecto andaluz 'Mercadeando', que se celebró en el Hotel El Fuerte de El Rompido

(Cartaya). Esta iniciativa, en la que participaron las ocho diputaciones andaluzas, tuvo como finalidad poner en común experiencias y visiones de futuro dentro de un proyecto cuyo objetivo principal es mejorar la competitividad de las empresas gestionadas o creadas por mujeres a través de la utilización de las nuevas tecnologías. La presidenta de la Diputación de Huelva, Petronila Guerrero, destacó el papel "fundamental" que desempeñan las mujeres empresarias y emprendedoras en la creación de riqueza y empleo y las animó a seguir poniendo en marcha proyectos e iniciativas que "permitan eliminar la brecha que aún separa a las mujeres de la creación empresarial". □

Más permisos por maternidad que paternidad

EL MINISTERIO DE TRABAJO e Inmigración ha dado a conocer los datos acerca de los procesos de maternidad y paternidad del primer trimestre de 2008 y la evolución de la prestación por cuidado familiar de 2005 al 2007. Las cifras indican un crecimiento del número de procesos por maternidad, del conjunto de prestaciones reconocidas, la mayor parte, 86.397, corresponden a permisos disfrutados por la madre y sólo 1.280 permisos disfrutados por el padre, a pesar de que la Ley de Igualdad, que cumplió un año de su entrada en vigor el pasado 24 de marzo, reconoce 15 días de permisos para los padres trabajadores. La cuantía de los permisos de maternidad y paternidad es equivalente al 100% del salario y se abona directamente por el Instituto Nacional de la Seguridad Social durante las 16



semanas de permiso, ampliables en caso de parto múltiple en dos semanas más por cada hija o hijo a partir del segundo. Las comunidades autónomas que registraron un mayor número de permisos de maternidad fueron Andalucía (16.351), Cataluña (15.869), Madrid (14.223) y Comunidad Valenciana (8.856). □

Jefe, ¿hombre o mujer?

UN 68% DE LOS trabajadores se muestra indiferente ante la preferencia de tener un jefe hombre o mujer. Así lo afirma un estudio realizado por Alta Gestión, que se ha interesado por la preferencia de los trabajadores



respecto a los jefes. Según los resultados, un 18% se decanta por los hombres

y un 14% hacia lo propio por las mujeres. Preguntados por lo que más valoran de un jefe, los trabajadores encuestados apuntan diferentes opciones. La experiencia tan sólo es apuntada por el 6% de los entrevistados. Por el contrario, la característica más valorada, elegida por un 29%, es que el jefe potencie el trabajo en equipo, otro 25% se decanta por que su superior tenga una comunicación fluida con sus empleados. Los trabajadores también valoran cualidades como que su jefe tenga buenos conocimientos (12%), disponga de capacidad para delegar (10%), tenga capacidad de liderazgo (10%), o incluso los hay que prefieren que su responsable cuente con un buen sentido del humor (8%).

Los trabajadores también han manifestado que es lo que menos les gusta de un jefe. La mayoría de los entrevistados apunta la falta de respeto (48%), un porcentaje menor (22%) detesta el abuso de autoridad. La prepotencia es otra de las cualidades de un jefe que rechaza el 16% de los encuestados, mientras que otro 10% no tolera la falta de comunicación con los empleados. □



EN DOS PALABRAS...

M^a José Segarra

Fiscal jefe de la Audiencia Provincial de Sevilla

1. ¿Cuáles son sus prioridades como fiscal jefe?

Siempre mejorar el servicio que prestamos a los ciudadanos dentro de nuestra función de defender el principio de legalidad y tomar las iniciativas oportunas en defensa del mismo adaptándonos a la persecución de las nuevas formas de delincuencia y a las que causan mayor rechazo social. La mejora tanto desde la optimización de nuestros escasos recursos personales y materiales, como desde la constante reclamación de nuevos y más modernos medios de trabajo que permitan ejercer mayor control del proceso.

2. ¿Cómo valora la evolución de la mujer dentro del mundo jurídico?

La presencia ya masiva y en plena igualdad de acceso de las mujeres en la Universidad, ha determinado que en ámbitos derivados de la titulación universitaria, como es el mundo del Derecho, hayan sido de los primeros ambientes laborales en los que la igualdad de género sea una realidad. Efectivamente sin el apoyo de políticas de género por parte de las cúpulas de las carreras judicial y Fiscal, como las que estamos viviendo en la actualidad, hubiéramos tardado más en llegar a cargos de dirección puesto que en estas carreras la tradicional priorización de la antigüedad como criterio de promoción, habría demorado este acceso, pero se habría acabado por imponer.

3. ¿Cree que el género influye en el ejercicio del cargo?

Decir que no influye sería no reconocer que en el trabajo una persona proyecta su personalidad y modos de ver y vivir la vida. □

Los emprendedores tienen mejor calidad de vida

QUIÉN PENSÓ ALGUNA VEZ que tener una empresa propia traía más quebraderos de cabeza que otra cosa, parece estar equivocado según un estudio del fundador y director de Tech Sales Group, Óscar Sánchez. Y es que según el estudio los emprendedores son los que mejor calidad de vida tienen frente a directivos de empresas, trabajadores por cuenta ajena y cargos institucionales. Las variables de comparación del estudio son el tiempo de ocio, el control de la agenda perso-



nal, el grado de satisfacción con el trabajo realizado, la conciliación y el porvenir profesional.

Entre los entrevistados, más del 80% revelaron la idoneidad de trabajar para uno mismo. Asimismo, el 50% de los entrevistados piensan llevar a cabo un cambio profesional con una orientación de emprender el proyecto propio. El 98% de los participantes manifestaron la problemática burocrática de emprender un negocio propio y los temores infundados en la educación recibida que impiden el lanzamiento e independencia. Un 5% de los directivos dice tener y gestionar ya un proyecto entre manos que lo acompaña con su trabajo actual. □

LA VENTANA

No soy perfecta, ¿y qué?

Isabel García



DICEN QUE ÉSTE es el siglo de nosotras, de las mujeres. Dicen que hemos ganado en libertad, independencia, estudios y respeto profesional. Lo que no dicen es el precio que estamos pagando por todo ello, un precio basado en la perfección en todos los sentidos. Y es que hoy nuestro 'triunfar' no pasa sólo por ser buenas profesionales en nuestro trabajo, sino por ser, además, mejores amas de casa, madres, esposas, hijas, nueras, amigas, amantes, cuerpos diez... lo que oficialmente se denominada pluriempleadas. Porque el síndrome de Superwoman no es una invención feminista, es un trastorno real que está afectando a miles de mujeres en este mundo desarrollado. Es el nuevo mal silencioso de las mujeres del siglo XXI, que se enfrentan cada jornada a 24 horas en las que cumplir a la perfección con ese modelo inadecuado de mujer al que nosotras nos hemos auto-obligado, arrastradas por una sociedad cada vez más competitiva y exigente que nos ha empujado a asumir que somos capaces de alcanzar el éxito profesional mientras que todavía depende de nosotras la organización del hogar y la formación de los hijos. Ya es hora de que dejemos de depilarnos con una mano mientras contestamos con la otra una llamada de trabajo, vigilamos mentalmente el tiempo que lleva el pollo en el horno y reprendemos a los niños mientras duran los hobbies de papá. Porque, ¿por qué las mujeres tenemos que ser perfectas? □

Las mujeres, mejores gestoras que los hombres

LAS MUJERES DIRIGEN negocios mejor que los hombres en todas las áreas de gestión menos en dos, aunque los hombres logran los mejores resultados cuando se trata de centrarse en el balance final, según una encuesta australiana. De este modo, los datos recogidos entre 1.800 altos ejecutivos australianos, tanto hombres como mujeres, encontró que las féminas tienen más iniciativa estratégica y habilidad social, corren más riesgos y tienen una mayor capacidad de innovación, e igualan a los hombres en el área de estabilidad emocional. Por otro lado, los ejecutivos quedaban por delante cuando se trataba de ordenar y controlar operaciones de gestión, así como en centrarse en los resultados financieros.

La encuesta, dirigida por la consultora de empleo Peter Berry Consultancy para el Programa Steps Leadership, reveló que las mujeres tenían más posibilidades de probar suerte con sus ideas y desafiar el



status quo. "Las mujeres son ambiciosas, audaces, traviesas, coloridas e imaginativas. Tienen más confianza, son más competitivas y visionarias, y tienen una presencia más fuerte", afirmó Gillian O'Mara, directora general del Programa Steps Leadership. □



Andalucía se 'apunta' a Internet

ANDALUCÍA ESTÁ OBSERVANDO un importante salto tecnológico, no sólo porque es la comunidad autónoma en la que más han crecido el número de usuarios en nuevas tecnologías, sino también porque la base de su tejido empresarial, las micropymes, se han situado entre los primeros puestos del ranking en España en cuanto al uso de Internet. Así lo apunta la octava edición del informe 'La sociedad de la información en España' correspondiente a 2007, elaborado por Telefónica, y que fue presentado el pasado mayo en Cádiz.

Según los datos del INE un 43,4% de estas microempresas están conectadas a la Red y de ellas más del 91% lo hacen a través de la banda ancha. Estas cifras suben por encima del 85% en conexión a Internet cuando hablamos de empresas de más de 10 trabajadores y casi al 100% en las grandes empresas de más de 50 empleados. Podemos decir por tanto que Andalucía se encuentra en una situación inmejorable, al nivel de otras regiones europeas, para superar la era de la información y entrar de lleno en la Sociedad del Conocimiento, y así lo plasma su plan Andalucía Sociedad de la Información 2007-2010. □

QUEDA DICHO



"Una parte de la sociedad, todavía hoy, se resiste a comprender que las mujeres son el 52% de la población de este país, y queremos ser autónomas tomar nuestras propias decisiones, promocionar, conciliar y poder disponer de un tiempo que siempre hemos cedido en detrimento nuestro. Por lo tanto, la mayor aportación será el cambio cultural que se origine y la visibilidad de la aportación de las mujeres en cualquier ámbito de la vida: su capital humano".
Carmen Hermosín
Diputada del PSOE

El Consejo de Europa habla de violencia de género

LA ASAMBLEA PARLAMENTARIA del Consejo de Europa (PACE) denunció el pasado mes de mayo en Viena la violencia doméstica como una grave violación de los derechos humanos y pidió que se conciencie a la sociedad de la gravedad de este delito. Así lo destacó el presidente de PACE, Lluís Maria Puig, ante las delegaciones de este organismo europeo en el Parlamento austriaco, tras subrayar que no se trata sólo de cambiar la legislación, sino de poner coto a la violencia contra las mujeres.

Puig aseguró que la PACE seguirá combatiendo todas las formas de violencia para proteger los derechos fundamentales de las mujeres y dijo estar orgulloso del trabajo realizado en España hasta ahora en este campo. Al respecto, el canciller fede-



ral austriaco, Alfred Gusenbauer, destacó que la violencia doméstica soterrada parece ser la modalidad dominante de violencia en la sociedad actual y afirmó que en este campo queda aún mucho por hacer. Por su parte, la presidenta del Parlamento austriaco, Barbara Prammer, apuntó que una de cada cinco mujeres ha sido amenazada, al menos una vez, con violencia por hombres de la familia durante su vida. □

Líderes en Economía Social

“**ANDALUCÍA ES LÍDER** en Economía Social en España, líder en número de empresas y en empleo generado”. El presidente de la Junta, Manuel Chaves, resaltó los datos del sector durante una entrevista en Córdoba con el consejo rector de la Corporación Séneca, una iniciativa de cooperación empresarial y tecnológica integrada por cerca de 30 empresas.

La Comunidad representa en la actualidad, con casi 12.000 empresas, pertenecientes a este sector de actividad, el 26% del total del país, que emplean a más de 86.000 trabajadores, lo que representa el 20% del empleo nacio-

nal, detalló Chaves. Las empresas de Economía Social constituyen el sector más dinámico y con mayor capacidad de creación de empleo del tejido productivo andaluz. De hecho, aporta el 7,5% del PIB de la Comunidad. Estas empresas destacan por su diversidad en tamaño, tipología y actividad; el 50% pertenecen al sector servicios, el 21% al industrial, el 17% a la construcción y el 12% al agrícola. Estos datos demuestran, en palabras del responsable del Ejecutivo, que las cooperativas y las sociedades laborales se han convertido en “una efectiva plataforma de inserción laboral para jóvenes y mujeres”, ya que casi el 65% de los trabajadores de Economía Social en Andalucía son menores de 40 años, y el 40% son mujeres. □

LA CIFRA

51%

Es el porcentaje de mujeres que viven y trabajan en el medio rural español que han reconocido que no tienen acceso a Internet, según la Federación de Asociaciones de Mujeres Rurales (Fademur).

PROTAGONISTAS

Soledad Pérez



Soledad Pérez es la nueva directora del Instituto Andaluz de la Mujer después de que el Consejo de Gobierno aprobara su nombramiento el pasado mes de mayo. Licenciada en Derecho por la Universidad Complutense de Madrid y máster en Organización y Dirección de Empresas, Soledad ocupaba hasta ahora, y desde 2005, el cargo de directora general de Personas Mayores, estando al principio de la pasada legislatura al frente de la Delegación Provincial de Igualdad y Bienestar Social en Córdoba. □

Rosa María García

La actual presidenta de Microsoft Ibérica, Rosa María García, fue nombrada el pasado mayo nueva vicepresidente de Microsoft para Western Europe, una organización que estará operativa a partir del próximo 1 de julio. Esta organización agrupará las diferentes líneas de negocio de la compañía orientadas al mercado de consumo, incluyendo las actuales divisiones de Windows Consumer, Windows Mobile, Windows Live y MSN. □



Cristina Pavón

La Delegación de la Mujer del Ayuntamiento de Sevilla otorgó el pasado mes de mayo a la presidenta de la Fundación Genus, Cristina Pavón, el XI Premio Mujer en reconocimiento a su trayectoria profesional dedicada a trabajar para que la mujer discapacitada, y principalmente la que lo es por violencia doméstica, alcance su autonomía social y personal mediante su incorporación al mundo laboral. □



FEDERACIÓN ANDALUZA DE MUJERES EMPRESARIAS (FAME)

Mujeres de empresa

Abrimos las puertas de la patronal femenina andaluza, una organización que hoy aglutina a más de 2.400 empresarias de la Comunidad. Este mes te enseñamos las caras de quienes cada día trabajan, en sus respectivas provincias, por el crecimiento y consolidación del tejido empresarial femenino andaluz

La Federación Andaluza de Mujeres Empresarias (FAME) se convierte este mes en la protagonista de *Mujerempresadora* con el objetivo de poner de manifiesto el trabajo desempeñado por esta organización empresarial integrada por un total de 2.434 empresas gerenciadas por mujeres en Andalucía. Una organización que tiene por finalidad servir de instrumento de crecimiento y consolidación del tejido empresarial femenino andaluz, así como de reconocimiento de la contribución de

las mujeres empresarias al crecimiento económico y social de nuestra tierra.

Nacida en diciembre del año 2000, la FAME surge en el seno del Consejo de la Mujer Empresaria de la Confederación de Empresarios de Andalucía (CEA), la organización más representativa del empresariado andaluz, de la que es miembro de pleno derecho desde el 2001. Además, la FAME cuenta con representantes en la Asamblea General, Junta Directiva y Comité Ejecutivo de

la Confederación andaluza (CEA), siendo a través de ésta miembro de la Confederación Española de Organizaciones Empresariales (CEOE), contando con representantes en su Asamblea General y Junta Directiva. FAME, a nivel nacional, también es miembro de pleno derecho de la Organización Nacional de Mujeres Empresarias y Gerencia Activa (OMEGA).

Una organización que pone de manifiesto que no basta con reconocer

ENTREVISTA A M^a JOSÉ NAVARRO
PRESIDENTA DE LA FAME

“Las mujeres no queremos estar, **las mujeres queremos ser**”

Mujerempresadora: *¿Cuáles son los logros alcanzados por las mujeres españolas, como empresarias y directivas?*

M^a José Navarro: Apreciar como se está reduciendo la diferencia cuantitativa, en términos de género entre empresarios y empresarias, es una forma taxativa de resumir los logros conseguidos. Pero, tras esta afirmación, se esconden muchos aspectos claves para encontrarnos en la situación, yo diría en el punto de partida actual: las empresarias durante muchos años han trabajado no sólo

por estar, sino también, por ser en el ámbito de la empresa, creando, mejorando y consolidando sus iniciativas hasta reconocerse y hacer ver su importancia como colectivo representativo de una cuota muy importante de la generación de empleo, riqueza y bienestar social de este país.

ME.: ¿Cuál es el peso específico que tiene hoy la mujer empresaria y cuáles son sus principales retos?

M.J.N.: Es cierto que nunca ha habido tantas mujeres emprendedoras como

hasta ahora; mujeres con ideas, proyectos y negocios que hoy encuentran apoyos y recursos impensables hace 20 años, en este sentido, estamos en un buen punto de partida, pero esto sólo acaba de empezar. Considero necesario actuar e incidir en la motivación de las mujeres a la hora de desarrollar su trabajo, para que desde una óptica positiva, se provoque una apuesta fuerte para impulsar e incentivar que las mujeres, desde el espíritu vocacional desarrollen iniciativas bajo el paraguas de las estructuras legales y el fomento de la creación de sus proyectos empresariales.

ME.: ¿Y sus trabas?

M.J.N.: Los obstáculos de género continúan existiendo, siguen persistiendo, y este aspecto es común a prácticamente todas las mujeres empresarias y en general a todas las mujeres, independientemente del trabajo que desarrollen. Las mujeres tenemos que demostrar

explícitamente los derechos socioeconómicos y políticos de las mujeres, sino que es además necesario establecer acciones directas para afrontar y romper el funcionamiento de una sociedad que, cuanto menos, obstaculiza la igualdad real de oportunidades entre hombres y mujeres, especialmente en el terreno empresarial. Con estas ideas en 'mente' la FAME sienta unos objetivos generales, entre los que se enmarcan, colaborar en el desarrollo económico y en el progreso social de Andalucía y contribuir al desarrollo integral de las mujeres de empresas, entre otros como propiciar e impulsar la participación del empresariado femenino en las organizaciones empresariales mixtas.

En cuanto al perfil de quienes forman parte de esta organización, destaca el hecho de que, con carácter general, las empresarias asociadas se concentran en sectores muy feminizados, con un patente grado de segregación ocupacional, si bien en los últimos años se observa desde la FAME una paulatina transformación gracias a la tendencia a una cierta diversificación. Con todo, en relación al perfil de la empresa, los datos

obtenidos ponen de manifiesto que el empresariado representado se concentra en un 85,45% en el sector servicios, destacando además el 7,8% de las empresarias que desarrollan su actividad en el sector agrícola. En relación al tamaño empresarial, en general las empresarias disponen de una media de 6,5 personas en plantilla. Por ramas de actividad las empresas más pequeñas se localizan dentro del sector servicios en actividades derivadas del comercio al por menor, servicios personales y servicios empresariales.

► **Colaborar en el desarrollo económico y contribuir al desarrollo integral de las empresarias, entre sus objetivos**

En relación al nivel de estudios, el mismo se encuentra muy polarizado entre aquellas con estudios primarios y las que disponen de estudios superiores. Así un 27,2% del tejido empresarial asociado a través de sus organizaciones miembros a la FAME,

dispone de titulación universitaria, frente al 37,6% cuyo nivel de estudios son primarios. Por otro lado, las empresarias con estudios de FP, BUP y COU representan un 34,3%. Asimismo, cabe destacar que la antigüedad más característica de las empresarias al frente de la empresa, se cifra en el intervalo de tres a siete años al frente de la misma (29,60%) -sumando un 44,5% la antigüedad entre uno y cuatro años-, si bien hay un importante porcentaje (24,20%) de empresarias que llevan más de diez años al frente de su actividad. Llama la atención el escaso porcentaje de nuevas empresarias (menos de un año).

PROYECTOS MÁS RELEVANTES

Los ocho años de andar de esta Federación han estado marcados por el desarrollo de distintos proyectos e iniciativas dirigidas a eliminar los obstáculos y barreras que, siendo fundamentalmente de género, inciden negativamente en la maduración de proyectos liderados por mujeres. En este sentido, cabe destacar proyectos como la Iniciativa Equal Construyendo Futuro, dirigida a erradicar la división sexual del trabajo y los prejuicios que todavía otorgan diferentes papeles a hombres



que nuestra participación tenga impacto en la toma de decisiones.

ME.: ¿Considera que el asociacionismo empresarial de mujeres en Andalucía está bien estructurado?

M.J.N.: El movimiento asociativo de mujeres, en general, ha sido crucial en todo este proceso de transformación social al que estamos asistiendo; porque en él las mujeres han encontrado su construcción

colectiva desde espacios, pensados, sentidos y disfrutados como lugares de encuentro; y en eso las mujeres tenemos ventaja, ya que desde nuestra propia experiencia personal, desde el yo individual somos capaces, sin ningún reparo, en construir en nosotras colectivo, y configurar una alternativa que pueda transformar las mentalidades y la sociedad. Y en esta línea, el reconoci-

miento que entre las propias mujeres están teniendo las asociaciones empresariales femeninas, es uno de los más destacables en la evolución del movimiento asociativo.

ME.: ¿Cómo repercute la creación de redes en la buena marcha del empresariado femenino?

M.J.N.: En mi opinión, las asociaciones y organizaciones empresariales de mujeres, han sido durante mucho tiempo y son en la actualidad un recurso muy importante tanto para las empresarias, porque a través de ellas, las mujeres han tomado conciencia de su buen hacer en el ámbito de la empresa, se reconocen como mujeres con amplias capacidades y competencias en la gerencia de negocios. En definitiva, a través de estas organizaciones, las mujeres están consiguiendo dignificarse y ser significadas como colectivo en el mundo de la empresa. □

ALMERÍA



ROSARIO ALARCÓN LÓPEZ
PRESIDENTA DE LA ASOCIACIÓN DE MUJERES EMPRESARIAS DE LA PROVINCIA DE ALMERÍA (ALMUR)

Rosario Alarcón es miembro de Almur desde 1996 y desde entonces trabaja en la defensa y promoción

de las empresarias almerienses. En el año 2004 es elegida presidenta y, posteriormente, reelegida en abril del 2008. Desde su primer mandato su principal objetivo ha sido conseguir que la Asociación sea un referente en la promoción de la mujer emprendedora, y en el fomento del asociacionismo empresarial. Esta misma línea de trabajo es la que ha llevado en las organizaciones a las que Almur pertenece, como son la FAME, Omega y FIDE. En esta nueva etapa, Rosario pretende reforzar la presencia de Almur en todas las comarcas de la provincia para que toda empresaria almeriense pueda contar con el apoyo de la asociación. □

CÁDIZ



ANA ALONSO LORENTE
PRESIDENTA DE LA ASOCIACIÓN DE EMPRESARIAS Y PROFESIONALES DE CÁDIZ (AMEP)

Licenciada en Psicología, la presidenta de Amep es directora general de 'Psicas, S.L Consulting'. Con Ana

Alonso al frente, la Amep se ha convertido en una asociación de referencia para el empresariado femenino gaditano, cosechando numerosos reconocimientos, entre los que destacan, el Premio Meridiana o el Premio Cádiz 2012. Ana es además vicepresidenta de la Confederación de Empresarios de Cádiz, vicepresidenta de la FAME y vocal de la Confederación de Empresarios de Andalucía. Amep está celebrando en este 2008 su X Aniversario, una conmemoración que la asociación se plantea como punto de partida para posicionar al empresariado femenino como motor de desarrollo de la provincia de Cádiz. □

CÓRDOBA



FRANCISCA URBANO CUESTA
PRESIDENTA DE LA UNIÓN DE EMPRESARIAS DE CÓRDOBA (UMEC)

La actual presidenta de la Unión de Empresarias de Córdoba (Umec), Francisca Urbano, es una

empresaria que por necesidad encuentra en el mundo de la empresa su vocación.

En el año 1974 crea la empresa 'Estudios Promocionales', dedicada a la organización y gestión de eventos para empresas, administraciones públicas y entidades privadas. Pionera en su sector, considera que el asociacionismo empresarial femenino debe ser un recurso con mayúsculas tanto para las mujeres empresarias como emprendedoras. Preside la Unión de Empresarias de Córdoba desde el año 2007. □

GRANADA



ENCARNA XIMÉNEZ DE CISNEROS
PRESIDENTA DE LA ASOCIACIÓN GRANADINA DE MUJERES EMPRESARIAS (AGME)

Licenciada en Ciencias de la Información, la presidenta de la Agme, Encarna Ximénez, ha desarrollado su labor profesional en los principales medios de comunicación nacionales, regionales y locales, destacando, en la actualidad como colaboradora en el diario Ideal. Como empresaria es, en la actualidad presidenta del Grupo Enra, formado principalmente por 'Comunicaciones Enra' y 'Consultora de Comunicación, Imagen y Protocolo', catalogada como empresa I+E por la Junta de Andalucía. En los últimos años, la asociación ha consolidado su presencia en los sectores empresariales e institucionales de la ciudad, creándose un equipo de trabajo que impulsa a empresarias y emprendedoras. □

y mujeres en el sector de la Construcción, o el proyecto Emprende-Empresa, del que se han realizados dos ediciones, y cuyas actuaciones han tenido como objetivo desarrollar, desde la lente de género, las capacidades y potencialidades empresariales de las andaluzas. Destaca también el estudio y difusión sobre medidas para la igualdad de oportunidades entre hombres y mujeres a la hora de acceder al mercado de trabajo y la publicación hace unos meses del libro '80 andaluzas, 80 empresarias. Contribuciones y Modelos', que ha tenido como fin mostrar y hacer visible el tejido empresarial femenino de nuestra tierra.

Como proyectos desarrollados en la actualidad por la FAME destaca que en el marco del Plan Más Autónomos,

HUELVA



SOLEDAD MORA ABRIL
PRESIDENTA DE LA ASOCIACIÓN DE MUJERES EMPRESARIAS DE HUELVA (ASEME-HUELVA)

A seme-Huelva, fue fundada en 1972 por Cinta Almoguera. Tras su mandato, Isabel Arcos asume la presidencia desde 1999 hasta el año 2005, siendo relevada en el cargo en 2005 por la actual presidenta, Soledad Mora. Diplomada en Turismo, Soledad creó su empresa 'Colombina de Congresos' en 1984, interviniendo en la planificación de numerosos actos y congresos, y participando en 1989 en la organización del I Congreso Iberoamericano de Mujeres Empresarias (CIME). Fue a partir de ahí, cuando Soledad empieza a tomar contacto con la Asociación y a involucrarse en el movimiento asociativo por la defensa de los intereses empresariales femeninos y la igualdad entre hombres y mujeres. □

es Entidad Colaboradora del Sistema de Atención al Autónomo que establecido por la Consejería de Empleo, desarrolla acciones de información, sensibilización y asesoramiento a aquellas personas desempleadas que pretenden constituirse como autónomas, así como, prestar asesoramiento técnico individualizado, acompañamiento y tutorización a aquellos negocios de trabajo autónomo; acciones todas ellas a desarrollar bajo el principio de igualdad de oportunidades. Y de otro lado, el proyecto 'Concilia-t, Corresponsabilidad en la Conciliación', a través del cual sensibilizar y concienciar hacia un cambio de actitudes y de la cultura organizativa de la empresa relativa a la importancia de la conciliación, dotando a los autónomos andaluces de herramientas que faciliten de medidas de conciliación en sus unidades productivas. □

JAÉN



MARGARITA SUTIL CORTÉS
PRESIDENTA DE LA UNIÓN DE MUJERES EMPRESARIAS DE LA PROVINCIA DE JAÉN (JAEM)

Jaem nace en abril de 2004 como un ente representativo del empresariado femenino de la provincia, con el fin

de conformar una red que aglutine a todas las organizaciones empresariales de mujeres de la provincia, erigiéndose como elemento clave para la defensa y promoción de las empresarias. Actualmente está constituida por cinco asociaciones comarcales (ADEI, AMECSUR, AGEM, AESS y AESMA) y dos sectoriales (AMEC-construcción y AMET-JAÉN autónomas), representando aproximadamente al 80% de las asociaciones de mujeres empresarias de la provincia. En la actualidad preside la Unión Margarita Sutil, electa en el año 2006. Licenciada en Geografía e Historia, gestiona el 'Centro de Estudios y Formación CRS' en Andújar. □

MÁLAGA



AGUSTINA OLARTE RUBIO
PRESIDENTA DE LA ASOCIACIÓN DE MUJERES EMPRESARIAS DE MÁLAGA Y PROVINCIA (AMECO)

Diplomada en Magisterio, Agustina Olarte empieza desde muy joven a desarrollar su

vocación empresarial dirigiendo un centro escolar y, más tarde, en San Pedro de Alcántara, gerenciando una Escuela Infantil. En la actualidad, preside un grupo empresarial formado por Olaru Múltiple, Espacio financiero, Bacari y Korai. Hoy preside desde año 2001, Ameco, con el fin de facilitar el camino de obstáculos y dificultades que todavía, para las mujeres emprendedoras y empresarias, representa el mundo de la empresa. La implantación territorial en las distintas comarcas de la provincia es otro de los objetivos prioritarios de esta organización. □

SEVILLA



SUSANA LÓPEZ PÉREZ
PRESIDENTA DE LA ASOCIACIÓN DE EMPRESARIAS DE SEVILLA (AES)

Susana López Pérez cursó sus estudios de Psicología en la Universidad de Salamanca. Desde los inicios de su trayectoria profesional ha

estado vinculada al mundo de la empresa, siendo socia fundadora y directora de la firma SU&MA Consultores. En 1994 toma contacto con Aes, incorporándose como miembro de esta asociación, porque, como ella misma ha comentado en alguna ocasión, "necesitaba el contacto con otras mujeres en mis mismas circunstancias". Susana López fue elegida presidenta de AES en el año 2000, cargo en el que fue reelegida en las elecciones celebradas en 2004, así como tras las últimas elecciones celebradas en marzo de este año. Además es, miembro de la Junta Directiva de la FAME, entre otros cargos. □

RECURSOS HUMANOS

La coherencia

M^a Ángeles Tejada,
Consejera delegada del Grupo Select



Cuando se piensa en las cualidades de uno o un líder, a menudo se recurre a su visión y la solidez de su carácter, esa habilidad innata que permite "arrastrar" a las personas por afinidad: la capacidad de organización, o mejor dicho la competencia numérica que te lleva a conocer a las personas del equipo y contribuir a que cada una de ellas descubra su propio talento, y cómo no, la asunción de riesgos de forma que cada cual conozca perfectamente su objetivo.

Luego estarían las atribuciones que tienen que ver con la influencia sobre los demás, o mejor dicho, la capacidad relacional y la empatía a fin de que todos se sientan interpretados como profesionales pero también como personas.

A este modelo básico pueden añadirse todas las que quieran a gusto de los "gurús" de turno y los manuales de dirección, no me pregunten por su utilidad, pero pienso que no hay que quitar la esperanza de muchos jóvenes que creen que haciendo un MBA, algún "caso práctico" y poniéndose en la cadena de mando ya saben dirigir; pero es lo que hay, y no soy nadie para decepcionarles, aunque me temo que habrá que aprender a gestionar los miedos, la

soledad del directivo, el riesgo, a menudo la incomprensión que como los tornados igual viene de arriba que de abajo, pero en eso también el aprendizaje viene del hacerlo y normalmente equivocándose a menudo.

No obstante y con todo eso, pocos hablan de una cualidad personal clave, probablemente porque abunda poco en estos tiempos. Yo la denominaría la coherencia y me la ha recordado de forma inevitable y muy triste, la pérdida de una mujer de gran peso, especialmente en la sociedad de mi tierra, me refiero a la que fuera pre-

sidenta de Renfe, Mercè Sala. La verdad es que aunque pertenezco

▶ La frase de Rijkaard "ganes o pierdas, siempre debes estar con tus principios", debería enmarcarse como ejemplo de coherencia entre nuestros jóvenes futuros directivos



como patrona a una Fundación que ella creó -la FMRH- relacionada con los Recursos Humanos, tuve pocas oportunidades de compartir tiempo e ideas con ella, pero siempre me pareció alguien eficiente en sus múltiples funciones políticas, empresariales o sociales y de una enorme coherencia, en su libro relacionado con el cuento de Hamelín, explicaba el compromiso del líder, que al final es lo que traza los caminos que sigue su gente.

También en estos días y desde un ámbito radicalmente opuesto, mi limitada afición futbolística no me impide valorar el gesto del ya, ex-manager del Barça, el Sr. Rijkaard, eludiendo criticar a nadie y asumiendo toda la culpa sin un gramo de rencor, o con un control emocional encomiable, su frase "ganes o pierdas, siempre debes estar con tus principios" debería enmarcarse como ejemplo de coherencia entre nuestros jóvenes futuros directivos. □

UNICEF
Y MUJEREMPREENDEDORA
UNIDOS POR LA INFANCIA

unicef



Para toda la infancia
Salud, Educación, Igualdad, Protección
ASÍ LA HUMANIDAD AVANZA

URGENTE
Myanmar
te necesita

unicef 
www.unicef.es

Haz tu donativo llamando al
902 255 505



EMASESA
metropolitana

EMASESA RECIBE EL PREMIO EUROPEO DE MEDIO AMBIENTE EN COMUNICACIÓN PARA LA SOSTENIBILIDAD



El Premio Europeo de Medio Ambiente es un reconocimiento a la trayectoria de Emasesa en su apuesta por la sensibilización y la concienciación de los ciudadanos y ciudadanas de Sevilla que ha logrado transmitir la importancia y la necesidad de hacer un uso responsable del agua.

Gracias Sevilla,
entre todos lo hemos hecho posible.



PREMIOS EUROPEOS
DE MEDIO AMBIENTE
Unión Española 2007/2008
Agrupó a la Comunicación
PARA EL DESARROLLO SOSTENIBLE
EMASESA METROPOLITANA

C/ Escuelas Pías 1, 41003 Sevilla
www.aguasdesevilla.com

CARE DENT

Cuida tu sonrisa ... y tu bolsillo

La compañía especializada en la prestación de servicios profesionales de odontología ha anunciado recientemente que iniciará su expansión mediante la concesión de franquicias



Toma Nota

Datos financieros básicos:

- **Inversión total:** 135.000 euros
- **Incluye:**
 - canon de entrada de 18.000 €
- **Royalty:** 5% sobre ventas, No hay royalty de publicidad
- **Superficie del local:** 100 metros cuadrados mínimo
- **Tamaño de la ciudad:** mínimo 40.000 habitantes
- **Duración del contrato:** 10 años

Cada vez son más las empresas que optan por un método mixto de expansión de sus negocios, que combina tanto la propiedad de centros propios como la concesión de su marca en régimen de franquicia. CareDENT, enseña especializada en la odontología, es una de las firmas que ha optado por esta vía. La compañía cuenta con más de 20 años de experiencia en el sector.

CareDENT tiene una presencia importante en la Comunidad de Madrid y todavía no posee ningún establecimiento en Andalucía. Según la propia empresa el principal valor que aportan estas clínicas es "la calidad integral, tanto en producto (trabajando con las primeras marcas), como en la cualificación de los profesionales que prestan el servicio en permanente proceso de formación y reciclaje".


Los servicios que ofrece este negocio están alejados del modelo tradicional de clínica y ofrece todas las especialidades:

odontopediatría, ortodoncia, tratamientos preventivos, periodoncia, etc.; Especialistas en el tratamiento de implantes; asistencia odontológica de alta calidad, prestada por los mejores profesionales; así como criterios empresariales de gestión y administración.

El perfil del franquiciado de CareDENT es de dos tipos. Por un lado, se encuentran los profesionales del sector que quieren unirse a una marca. Por otro lado, están los inversores que quieren apostar por este negocio. Para las nuevas emprendedoras la central pone a su disposición su imagen corporativa, una central de negociación para compras, gestión comercial, asistencia en la selección de personal (auxiliar), marketing y publicidad, programas de fidelización de clientes (a través de la correspondiente tarjeta), así como un programa formativo, tanto antes de la puesta en marcha de la clínica como a lo largo de toda la relación contractual, que es de diez años como mínimo.

La inversión inicial para poner en funcionamiento una clínica CareDENT es de alrededor de 135.000 euros con posibilidad de ser financiados. Dentro de esta cantidad se incluye un canon de entrada de 18.000 euros. No se exige el pago de un canon de publicidad aunque si un royalty del 5% sobre las ventas realizadas. Sobre el local, cabría destacar que debe de tener un mínimo de 100 metros cuadrados y se recomienda que se ubique en una localidad de, al menos, 40.000 habitantes. La empresa afirma que la inversión realizada se recupera tras 18 meses de actividad.

Por último, el público objetivo que utiliza los servicios de CareDENT es generalista y perteneciente a casi todos los segmentos por edad, sexo y nivel de renta. □

 **Para más información:**
www.caredent.es

NOMBRAMIENTOS

María Dolores Luna, nueva directora de Fomento e Igualdad en el Empleo



MA DOLORES LUNA

El arranque de la VII Legislatura y la reestructuración del Gobierno andaluz, fijada por su presidente, Manuel Chaves, ha motivado un cambio de competencias en las distintas consejerías que componen el Ejecutivo.

Trayectoria profesional

Dolores Luna Fernández (Sevilla, 1964) es licenciada en Derecho por la Universidad de Sevilla, en la especialidad de Derecho de Empresa. En la actualidad ocupaba el puesto de coordinadora general de la Viceconsejería de Empleo.

Su trayectoria profesional está ligada a la Junta de Andalucía como funcionaria de carrera del Cuerpo Superior de Administradores Generales. Entre otros cargos, en 1996 ocupó el de jefa del Servicio de Legislación, Recursos y Relaciones con la Administración de Justicia de la Consejería de Educación. En 2006, tras pasar a la Consejería de Empleo, estuvo al frente de la Secretaría del Consejo Asesor del Servicio Andaluz de Empleo. También ha sido miembro de la Comisión de Impacto de Género de los Presupuestos de la Comunidad Autónoma de Andalucía. □

La Consejería de Empleo amplía sus competencias en empleabilidad e igualdad con la reestructuración del Gobierno andaluz

Dichas modificaciones han tenido su reflejo en la Consejería de Empleo, que lidera las atribuciones relacionadas con la empleabilidad y la igualdad. Así, la Dirección General de Fomento del Empleo de la Consejería pasa a denominarse Fomento e Igualdad en el Empleo, incrementando sus competencias en esta última materia. De igual modo, la Dirección General de Intermediación e Inserción Laboral adquiere capacidades en el ámbito de la empleabilidad y cambia su denominación a la de Dirección General de Empleabilidad e Intermediación Laboral. En líneas generales, Empleo cuenta con atribuciones en materia de relaciones laborales, prevención de riesgos laborales y seguridad y salud laboral y políticas de igualdad en el ámbito laboral, así como competencias funcionales sobre la Inspección de Trabajo. Junto a ello, le competen las políticas activas de empleo relacionadas con el fomento del empleo de calidad, cualificado y estable; la promoción y el desarrollo del empleo local; la formación profesional y la cualificación profesional de los ocupados; la intermediación laboral; la orientación e inserción profesional de los demandantes de empleo; la ejecución y coordinación de las acciones derivadas de la Estrategia Europea por el Empleo en la Andalucía, así como la participación en los programas e iniciativas comunitarias en la materia.

Nombramiento

Según el Decreto 278/2008, de 13 de mayo, se dispone el nombramiento de doña María Dolores Luna como Directora

General de Fomento e Igualdad en el Empleo del Servicio Andaluz de Empleo. En virtud de lo previsto en los artículos 21.5 y 27.18 de la Ley 6/2006, de 24 de octubre, del Gobierno de la Comunidad Autónoma de Andalucía, a propuesta del Consejero de Empleo, previa deliberación del Consejo de Gobierno, en su reunión del día 13 de mayo de 2008. También destaca el nombramiento de María José Lara como nueva directora general de Formación para el Empleo. Por su parte, el SAE cuenta con los siguientes órganos directivos: Dirección-Gerencia, con rango de Viceconsejería, presidida por Antonio Toro, Dirección General de Empleabilidad e Intermediación Laboral, Dirección General de Fomento e Igualdad en el Empleo y Dirección General de Formación para el Empleo. La Secretaría General Técnica la ocupa Lourdes Medina, mientras que Juan Márquez es director general de Trabajo y Seguridad Social. Otros cambios en la Consejería de Empleo incluyen el traspaso de funciones de la Dirección General de Planificación a la Viceconsejería. El consejero de Empleo, Antonio Fernández, anunció recientemente que las políticas y medidas que garanticen el derecho a la igualdad de oportunidades entre hombres y mujeres en el ámbito laboral y la conciliación de la vida familiar y profesional serán uno de los objetivos prioritarios de su departamento en la próxima legislatura. Así lo ha explicado durante el acto de toma de posesión de los nuevos altos cargos de su Consejería. □

YA EN SU KIOSCO YA EN SU KIOSCO YA EN SU KIOSCO

AGENDA
de la empresa andaluza

*La revista empresarial
líder en Andalucía*



P.V.P.: 3,50 euros

ESTE MES: Directorio de la Junta de Andalucía
Quién es quién en el sector Financiero
Una prevención de calidad

 **informaria**

1^{er} portal de noticias
económicas de
Andalucía

www.agendaempresa.com

INSTITUCIÓN

El Consejo Estatal de RSE

El Ministerio de Trabajo y Asuntos Sociales creó a principios de este año el Consejo Estatal de RSE, un órgano colegiado, asesor y consultivo del Gobierno que se encarga de impulsar y fomentar políticas de responsabilidad social



empresariales, como sindicales; además de administraciones públicas y otras instituciones con peso específico en materia de RSC.

▷ Fomentar las iniciativas sobre RSC al proponer al gobierno -siempre como órgano consultivo y asesor- medidas al respecto. Se otorgará especial prioridad a la estimulación de la responsabilidad social en las pymes.

▷ Informar, cuando sea necesario, sobre las iniciativas y regulaciones públicas que afecten a las actuaciones de empresas, organizaciones e instituciones públicas y privadas desde la perspectiva de la RSC.

▷ Promocionar la creación de memorias de RSC o similares, así como herramientas para su correcta elaboración y control.

▷ Ser el organismo encargado de analizar el desarrollo de la RSC en España, Unión Europea y terceros países e informar sobre actuaciones en materia de RSC.

Para finalizar, señalar que España ha sido el primer país de la Unión Europea que ha puesto en marcha un organismo con estas características. □

Desde el Gobierno central se concretó a principios de este año la creación de una institución encargada de fomentar políticas de Responsabilidad Social Corporativa. El Consejo Estatal de RSE, cuyo embrión vio la luz el pasado febrero, es un organismo dependiente del Ministerio de Trabajo y Asuntos Sociales que estará integrado por 48 vocales, en cuatro grupos de 12 miembros procedentes de empresas, sindicatos, administraciones e instituciones.

Esta nuevo organismo gubernamental de ámbito consultivo se marca una serie de objetivos clave para acercar la Responsabilidad Social

Corporativa al conjunto de los ciudadanos y a los empresarios. Algunas de estas metas son:

▷ Construir un foro de debate sobre responsabilidad social, en el que estén presentes tanto organizaciones





Brescia: Italia en una ciudad



Regione Lombardia
Trentino



PRL

Ayudas para las pymes en materia de prevención laboral

Este año se concederán subvenciones de hasta los 18.000 euros para los proyectos en esta materia

El pasado mes de mayo la Consejería de Empleo abrió el plazo de presentación de solicitudes para las subvenciones a microempresas, pequeñas y medianas empresas (pymes) del sector de la construcción que realicen proyectos e inversiones en materia de prevención de riesgos laborales, así como para las pymes en general que inviertan en la materia, con un presupuesto inicial para los próximos doce meses de 3,45 millones de euros, un 8% más que en la anterior convocatoria.

Las ayudas, según la modalidad del proyecto, oscilan entre los 6.000 y los 18.000 euros, pudiendo cubrir así hasta un 50% del coste total del proyecto.

En el caso de la orden de ayudas a las pymes en general, serán subvencionables los proyectos dirigidos al establecimiento de la estructura preventiva especializada de la empresa y a facilitar el cumplimiento de la normativa de prevención de riesgos laborales. Así, se contemplan actividades como los programas de actuación específicos en prevención; el diseño de sistemas de gestión; el establecimiento de servicios de prevención mancomunados; la formación; la realización de diagnósticos preventivos; la evaluación de riesgos; la realización de inspecciones de seguridad y evaluaciones externas; la capacitación de equipos de actuación en el caso de emergencia; o la realización de estudios ergonómicos y psicosociales, entre otras. Esta modalidad podrá

recibir ayudas de hasta 12.000 euros y un 40% del coste total.

Asimismo, se costearán, en la segunda modalidad, los proyectos dirigidos a la incorporación de medidas específicas en la planificación preventiva de la empresa, como la adquisición y renovación de equipos de trabajo; las instalaciones específicas para el control de contaminantes; la adquisición de equipo e instalaciones de protección contra incendios o de emergencia; o la aplicación de medidas preventivas en el ámbito ergonómico y psicosocial, entre otros. Estos proyectos contarán con ayudas de hasta 18.000 euros y el 50% del presupuesto total.

Finalmente, se financiarán con hasta 12.000 y hasta el 50% del coste total los proyectos innovadores y de desarrollo de buenas prácticas preventivas que contribuyan de forma significativa a la mejora de la seguridad, como las iniciativas de I+D+I dirigidas a la mejora de las condiciones de trabajo; la contratación de Técnicos Superiores e Intermedios de Prevención o los gastos de infraestructura.

En cuanto a las ayudas a las pymes del sector de la construcción, se subvencionará, en la primera modalidad, hasta el 40% del presupuesto, con el límite de 6.000 euros, los proyectos dirigidos al establecimiento de la estructura preventiva especializada de la empresa y a facilitar el cumplimiento de la normativa de prevención, como los programas de actuación

específicos; los sistemas de gestión de seguridad; los servicios de prevención mancomunados; la formación especializada; la realización de auditorías reglamentarias y diagnósticos preventivos; o los estudios ergonómicos y psicosociales, entre otros. Asimismo, se financiará hasta el 45% del coste, con un límite de 18.000 euros, en el caso de proyectos para la sustitución de andamios de trabajo antiguos o defectuosos por sistemas de andamios modulares, o los proyectos destinados a la adquisición y renovación de equipos y maquinaria auxiliar de obra, tales como sistemas y equipos para la entibación de zanjas, andamios motorizados, cuadros eléctricos móviles, pequeñas hormigoneras, sierras circular de mesa, cortadoras de material cerámico y pequeños equipos para elevación de cargas.

Finalmente, la orden contempla subvencionar hasta el 50% del presupuesto, con un máximo de 18.000 euros, los proyectos innovadores de diseño y desarrollo de protecciones colectivas y métodos de trabajo seguros para la prevención de accidentes en trabajos de altura y de atrapamiento en zanjas; así como de intercambio de buenas prácticas preventivas que contribuyan de forma significativa a la mejora de la seguridad y la salud laboral en las empresas del sector. □

Recepción
a invitados

Luz
suave

Jazz Suite
Nº: 6 Waltz

+ Hielo Pile
+ Flores rojas
+ Celiaca
en mesa 8
+ Gestionar
taxis

Consistoria

Hacemos de cada proyecto un evento irrepetible

Buscar la excelencia en la cocina andaluza de vanguardia y en el servicio es nuestra esencia. Llevamos haciéndolo 25 años en celebraciones sociales, empresariales o particulares. Pero para que todo salga bien, nuestro verdadero secreto es una perfecta planificación con el cliente. Llámamos y compruébalo.

IGUALDAD DE GÉNERO

Encuentro por la igualdad y el 'empoderamiento'

Más de 350 delegadas sindicales de Comfia se dieron cita el pasado mayo en Sevilla para poner de manifiesto el papel relevante de la mujer en el sindicato y la apuesta de CCOO por la igualdad de género

Alrededor de 350 delegadas sindicales de la Federación de Servicios Financieros y Administrativos (Comfia) de CCOO de Andalucía participaron el pasado mayo en Sevilla en un encuentro por la igualdad y el 'empoderamiento' de la mujer en las estructuras de las organizaciones. Una cita celebrada con el objetivo de poner de manifiesto el papel relevante de la mujer en el sindicato y la apuesta de CCOO por la igualdad de género en sus estructuras. Otro de los aspectos abordados en el encuentro fue el concepto de 'empoderamiento' y liderazgo de la mujer en el sindicato y cómo ésta debe ir ganando terreno en puestos de responsabilidad y decisión.

La secretaria de la Mujer de Comfia Andalucía, Concha Fernández, fue la encargada de la apertura del encuentro, instando en su discurso a "caminar hacia la igualdad efectiva en el sindicato" convirtiendo este objetivo en "transversal" de toda la organización, apostando por "medidas positivas hacia la mujer" y por "seguir avanzando hacia una representación femenina proporcional en todas las estructuras del sindicato".

El secretario general de CCOO de Andalucía, Francisco Carbonero, y su homólogo en Comfia estatal, José María Martínez, también quisieron estar presen-

tes durante el acto de inauguración. Un momento en el que Carbonero aprovechó para destacar la "importante incorporación femenina" a las estructuras del sindicato en Andalucía y para valorar la "valentía" de estas mujeres para "ir en las listas de CCOO cuando la mayoría de ellas están en una situación de precariedad laboral". El líder de CCOO reconoció un "avance importante" en la incorporación

▶ El objetivo de la cita fue poner de manifiesto el papel de la mujer en el sindicato

de la mujer al mercado de trabajo y, por extensión, a las estructuras del sindicato. En este sentido, Carbonero puso valor a las más de 70.000 mujeres afiliadas a CCOO en Andalucía y a las más de 4.500 delegadas sindicales, al tiempo que destacó la "enorme valentía" de estas mujeres.

Sobre este aspecto, Carbonero lamentó que el 55% de las mujeres trabajadoras en Andalucía lo hacen con contratos precarios, y dentro de éstas más del 75% de los contratos están en situación de fraude de ley. "Se requiere gran valentía para asumir el compromiso de ser delegado, pero aún más si se es mujer, ya que éstas en su mayoría están ocupando puestos de trabajo eventuales y en condiciones precarias", explicó. Esta incorporación masiva de la mujer como delegada sindical "es positiva", pero "debemos ser inconformistas y



FRANCISCO CARBONERO



CONCHA FERNÁNDEZ

seguir plasmando esa incorporación femenina en los órganos de dirección de CCOO en el próximo proceso congregual". En este punto Carbonero se dirigió a las delegadas de Comfia para pedirles que "seáis las que exijáis en el seno de CCOO que se siga apostando por vosotras para ocupar los órganos de dirección del sindicato".

Por último, el secretario general de Comfia estatal, José María Martínez, resaltó el "papel determinante" de CCOO en materia de igualdad "no sólo en la negociación colectiva, sino como motor de cambios culturales y patrones de comportamiento sociales". "Cuando cerramos convenios colectivos en los que se apuesta por la igualdad, estamos cambiando las condiciones de vida de los trabajadores y trabajadoras, y por extensión modificamos hábitos y costumbres", concluyó. □

El compromiso de la UGT-A: La igualdad de oportunidades en las empresas andaluzas

Ma LOLA GAVILÁN, SECRETARIA DE LA MUJER DE UGT ANDALUCÍA



UGT Andalucía tiene un compromiso con las mujeres y los hombres trabajadores, asumiendo la responsabilidad de instalar la igualdad de oportunidades y erradicar las discriminaciones por razón de sexo en las empresas andaluzas, siguiendo las directrices marcadas por la Ley de Igualdad Estatal y la Ley de Igualdad Andaluza.

UGT Andalucía desarrolla, desde comienzos del 2008, el Programa "Planes de Igualdad en Empresas" a través de un convenio de colaboración firmado con el Instituto Andaluz de la Mujer y cofinanciado por el Fondo Social Europeo.

▶ **"Trabajamos para que la igualdad de oportunidades de mujeres y hombres sea real y efectiva"**

Desde la Secretaría de la Mujer de UGT Andalucía formamos a la representación sindical en materia de igualdad, informamos sobre la legislación y las políticas vigentes, asesoramos en la negociación colectiva no discriminatoria, analizamos los convenios colectivos con perspectiva de género, concienciando y sensibilizando a nuestros delegados y delegadas en la necesidad de incluir, de manera transversal, la igualdad de oportunidades en todas las reivindicaciones laborales.

El Programa viene a responder a las necesidades del actual mercado laboral andaluz, ámbito en el que las mujeres siguen estando discriminadas en el

acceso, en la promoción, en la formación; donde las mujeres siguen siendo mayoritariamente las víctimas de acoso sexual, donde las mujeres ganan entre un 15% y un 40% menos que los hombres, realizando trabajos de igual valor, donde las mujeres sufren la segregación ocupacional...

Un mercado laboral donde la conciliación de la vida laboral y familiar resulta cada vez más complicada con sus interminables jornadas, con la falta de flexibilidad horaria, y con la práctica inexistencia de corresponsabilidad en las familias. Las mujeres siguen siendo las mayores perjudicadas por esta situación, teniendo en muchos casos que renunciar a su desarrollo profesional, asumir una doble o triple jornada, e incluso en algunos casos renunciar a una vida familiar.

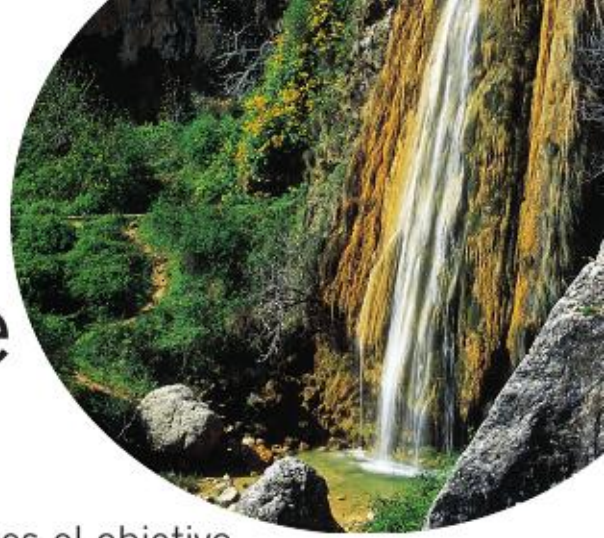
Hemos recogido la experiencia positiva obtenida durante el desarrollo del programa Óptima, que supuso un cambio en las condiciones laborales de las personas trabajadoras en las empresas. Partiendo de los objetivos que se plantearon en dicho programa, el Programa "Plan de Igualdad en Empresas" diseña nuevas estrategias que afianzan los éxitos anteriores y establece nuevas herramientas para la consecución de la igualdad.

Nuestra labor empieza por la captación de empresas para la elaboración e implantación de Planes de Igualdad. Actualmente son muchas las empresas, tanto públicas como privadas, que se han adscrito al Programa "Planes de Igualdad en Empresas" con nuestro asesoramiento; empresas andaluzas como la Caja General de Granada, la Sociedad Andaluza para el Desarrollo de las Comunicaciones, la Empresa Pública de los Puertos de Andalucía, el Hospital de Poniente, el Hospital del Bajo Guadalquivir, entre otras.

En definitiva, trabajamos para que la igualdad de oportunidades de mujeres y hombres sea real y efectiva. Animamos a nuestras y nuestros delegados y miembros de comités para que se comprometan con la igualdad, negocien Planes de Igualdad en las empresas, que mejoren la calidad de vida de las personas trabajadoras, y sean agentes activos en la configuración de la empresa como una entidad con responsabilidad social. □

CONSEJERÍA DE TURISMO, COMERCIO Y DEPORTE

Turismo en clave de sostenibilidad



Aplicar los principios de turismo sostenible es el objetivo del Plan Turístico de las Sierras de Cazorla, Segura y las Villas que aquí te presentamos y que ha sido puesto en marcha con una inversión que supera los tres millones de euros



PRESENTACIÓN DEL PLAN EN CAZORLA

El mayor Parque Natural andaluz se convierte este mes en nuestro protagonista. Es el Parque Natural de las Sierras de Cazorla, Segura y las Villas, un destino turístico consolidado que ha visto crecer en los últimos años su oferta en alojamientos, restauración y ocio. Y un destino conocido pero que aún posee un patrimonio por dar a conocer y, por tanto, infrautilizado para la creación de paquetes turísticos de descubrimiento e interpretación del territorio.

Ésta es la base de la iniciativa que presentamos, el Plan Turístico de las Sierras de Cazorla, Segura y las Villas que nace al amparo de la Consejería de Turismo, Comercio y Deporte, el Ministerio de Industria, Turismo y Comercio y la Diputación Provincial de Jaén con una inversión de 3.328.000

euros, aportados a partes iguales por los tres organismos. Disponer de una herramienta financiera participada que desarrolle productos turísticos de naturaleza adaptados al enfoque de la Carta Europea de Turismo Sostenible (CETS) del Parque es el objetivo de este Plan. Y es que el mayor espacio protegido de España precisa una unidad en la gestión turística, y ahora tiene una oportunidad histórica al haber sido acreditado con la Carta Europea de Turismo Sostenible (CETS), por lo que debe explotarse el éxito del momento para propiciar un cambio en el modelo turístico que desde hace algunos años está en crisis.

Los encargados de presentar recientemente esta iniciativa fueron el director general de Planificación y Ordenación Turística de la Junta de Andalucía, Antonio Muñoz, junto al alcalde de Cazorla, José Luis Díaz, así como junto a representantes de la Secretaría General

de Turismo del Ministerio y la Diputación de Jaén. Durante la comparencia se dieron a conocer las principales líneas de actuación del Plan que contempla, entre otras, la adaptación de refugios y casas forestales para lugares de pernocta en recorridos ecuestres y de *trekking* o bicicleta de montaña, adecuándose los equipamientos más idóneos para las rutas, considerando su ubicación, estado de conservación y titularidad.

Asimismo, se redactará y ejecutará un programa de interpretación del patrimonio y creación de un 'ecomuseo del territorio' sobre la historia forestal y los aprovechamientos tradicionales del monte.

En definitiva, una serie de actividades que pretenden profundizar en el diseño y gestión de ecoturismo, difundir productos de naturaleza garantizados por haber sido diseñados con los criterios de la CETS, contribuir a que las entidades locales se impliquen en actuaciones concretas del Plan, e implicar a los empresarios turísticos en las acciones y metas de esta iniciativa, con el fin de que aumente su conciencia sobre la necesidad de apostar por un modelo de turismo sostenible, que será el único que permita solucionar la crisis del modelo

turístico del territorio. □

AESIM

La lucha desde la base

Damos a conocer el trabajo de la Asociación de Estudios Sociales por la Igualdad de la Mujer, una entidad nacida en 1986 para estudiar la realidad de la marginación social, económica y cultural de la mujer

PATROCINIO GARRIDO



IMAGEN DE ALGUNOS DE LOS MIEMBROS DE AESIM DURANTE UNA FERIA DE MUJERES



IMAGEN DE GRUPO DE UNO DE LOS TALLERES DE AESIM

Abrimos las puertas de una de las asociaciones de mujeres más señeras en nuestra Comunidad. Es la Asociación de Estudios Sociales por la Igualdad de la Mujer, Aesim, una entidad sin ánimo de lucro interesada e implicada desde su nacimiento, allá por 1986, en la lucha por la igualdad de oportunidades entre hombres y mujeres. Una asociación nacida con el objeto de estudiar la realidad de la marginación social, económica y cultural de la mujer, y una asociación que en la actualidad integra a más de 1.200 socias. Tres son los pilares sobre los que trabaja

Aesim: menores y familia, empleo y formación, y mujer y nuevos proyectos. El primero de esos pilares lo desarrolla junto con la Consejería para la Igualdad y Bienestar Social y la de Justicia, trabajando en concepto de protección y reforma de menores, mediación familiar y a través de un gabinete jurídico de apoyo y asesoramiento. Además, Aesim ofrece servicios de orientación, formación e inserción sociolaboral, fomentando el empleo y el autoempleo a través de programas como el 'Surge', encargado de promocionar el empleo en zonas con necesidades de transformación social en Sevilla, que en

el caso de esta entidad, se trata del Polígono Norte. Y todo ello sin olvidar el colectivo de desempleados en general, con los que trabaja a través del programa Andalucía Orienta, al estar homologados por la Junta de Andalucía para ofertar algunas especialidades de FPO. El tercer pilar, "el área fundamental de la asociación" en palabras de la coordinadora general de la misma Patrocinio Garrido, es el que tiene a la mujer como protagonista. Para ellas Aesim pone en marcha una serie de "talleres para transversalmente tratar materias como la violencia de género o la sexualidad, entre otras". Reseñable es igualmente el trabajo que desempeñan con colectivos femeninos de zonas desfavorecidas con las que trabajan "a través del teatro fomentando el conocimiento de los derechos de la mujer así como el asociacionismo de estas féminas".

Avanza

La integración sociolaboral de personas socialmente desfavorecidas es el objetivo de la empresa Avanza, nacida y gestionada por Aesim dentro del programa 'Surge' como herramienta para lograr sus objetivos. Una enseña que en la actualidad integra a 47 traba-

jadores y que se encarga de asistir y ofrecer servicios a la comunidad, gestionando cuatro unidades de estancia diurna para mayores, una guardería en la localidad sevillana de Écija y la cafetería del Centro de Día Macarena. Y una enseña que hoy, junto a Aesim, se encuentra en proceso de certificación de calidad. □



Para más información:
Tel.: 954 43 41 00

(herramientas) para estar al día

ECONOMÍA SOCIAL

CEPES difunde la cultura emprendedora



IMAGEN DE LAS JORNADAS

LA CONFEDERACIÓN DE Entidades para la Economía Social, CEPES Andalucía, en su apuesta por promover y difundir el autoempleo y la cultura emprendedora entre nuestros jóvenes, desarrolló durante los meses de abril y mayo un ciclo de jornadas en las universidades andaluzas. Dentro de este proyecto la confederación participó en la actividad "Día del Emprendedor" organizada por la Universidad de Jaén en los Campus de las Lagunillas y Linares respectivamente, e inauguradas por Manuel Parras Rosa, rector de la Universidad de Jaén. En este foro, CEPES Andalucía presentó sus propuestas de fomento de la Cultura Emprendedora junto con sus federaciones Faecta, Feansal, Aces y Asland en un stand común que gozó de la atención de gran parte del alumnado participante en el evento.

Ya como parte del programa propio de acciones con la comunidad universitaria andaluza, CEPES Andalucía organizó la jornada 'Tu proyecto empresarial de libre configuración: alternativas desde la Economía Social', en las Universidades de Almería y Córdoba. Las jornadas funcionaron como una actividad informativa en la que la Economía Social ofreció herramientas y conocimientos a la comunidad universitaria, yacimiento natural de proyectos emprendedores. En un espacio de asesoramiento especializado, se analizaron aspectos relacionados con la creación de empresas definiendo los nichos de negocio que se abren en Andalucía. □



IMAGEN DE LA INAUGURACIÓN DEL ENCUENTRO

FAECTA

Igualdad de género en el ámbito cooperativo

LOS TÉRMINOS IGUALDAD y cooperativismo fueron los grandes protagonistas del congreso celebrado el pasado mes de mayo en Sevilla, bajo la organización de la Federación Andaluza de Empresas Cooperativas de Trabajo Asociado (Faecta). 'Responsabilidad social e igualdad de género en el ámbito cooperativo' fue el título del encuentro en el que se incidió en la importancia que tiene la mujer en este tipo de empresas donde cada vez se incorporan más universitarios en sectores como los de servicios, nuevas tecnologías y otro tipo de profesiones cualificadas. Una cita que fue inaugurada por Alfredo Sánchez Monteseirín, alcalde de Sevilla; Ana Barbeito, directora general de Economía Social y Emprendedores de la Junta de Andalucía; Soledad Ruiz, directora entonces del

Instituto Andaluz de la Mujer (IAM); Antonio Romero, presidente de CEPES Andalucía; Teresa Páez, presidenta de la Asociación de Mujeres Cooperativistas de Andalucía (Amecoop-Andalucía); y Manuel Mariscal, presidente de Faecta.

"Queremos incidir, dentro de lo que conocemos como responsabilidad social empresarial, en el aspecto de la igualdad, algo intrínseco en la propia naturaleza de las cooperativas", apuntó Teresa Páez. Por su parte, el presidente de Faecta hizo referencia al borrador de la reforma de la Ley de Cooperativas Andaluzas, donde "todavía quedan algunos aspectos que perfilar, como es el número mínimo de socios necesarios para crear una cooperativa", matizó. □

AMFAR

Nuevo centro de estudios de la mujer rural

LA PRESIDENTA DE Amfar fue la encargada de presentar recientemente un proyecto pionero en España. Se trata del Centro de Estudios y Documentación de la Mujer Rural (Cesmu), una iniciativa que cuenta con la colaboración del Fondo Social Europeo y del Ministerio de Medio Ambiente, Medio Rural y Marino, así como con recursos propios de Amfar. La iniciativa nace como producto de la experiencia profesional de la asociación que ha demostrado que es necesario tener

conocimientos específicos y concretos de cuál es la situación de las mujeres en temas como la formación, el empleo, la conciliación de la vida laboral y familiar, la violencia de género, el desarrollo rural o la participación de la mujer en todos los ámbitos de la sociedad. "Estamos convencidas de que este proyecto va a suponer un paso adelante en la integración laboral de la mujer rural española, en el desarrollo sostenible y en la consecución de esa igualdad efectiva que tiene que existir entre hombres y mujeres", señaló Merino. □



PRESIDENTA DE AMFAR

CONVENIO

Línea de microcréditos para las mujeres

EL INSTITUTO DE la Mujer, la Dirección General de la Pequeña y Mediana Empresa y la Confederación Española de Cajas de Ahorros suscribieron el pasado mayo un acuerdo para extender el alcance del programa de microcréditos que las dos primeras instituciones tienen en funcionamiento desde 2001. El convenio fue rubricado por la ministra de Igualdad, Bibiana Aído; el ministro de Industria, Turismo y Comercio, Miguel Sebastián, y el presidente de la CECA, Juan Ramón



ASISTENTES A LA FIRMA DEL ACUERDO

Quintás. Al mismo tiempo, el Instituto de la Mujer y la DGPYME han formalizado un convenio con asociaciones de mujeres y ONG de acción social que se encargan de la tramitación, gestión y acompañamiento de las operaciones de microcrédito. En virtud del convenio, se detectarán las necesidades de financiación en el ámbito de las mujeres emprendedoras con dificultades de inclusión social o financiera y harán llegar a las cajas que se adhieran al acuerdo aquellas operaciones de microcréditos que se consideren viables. □

MINISTERIO DE INDUSTRIA

Un foro para contar tu idea de negocio

EL MINISTERIO DE Industria, Turismo y Comercio ha lanzado por tercer año el programa 'Emprendemos juntos/as', en este caso bajo el lema 'Tu idea, tu empresa', con la que pretende fomentar la iniciativa emprendedora a través de una serie de eventos de alcance nacional y de encuentros de intercambio de experiencias. El evento central del programa es el 'Día del Emprendedor/a', que cada comunidad celebra en diferentes fechas, siguiendo un calendario que arrancó el día 5 de mayo en el Palacio de Congresos de

Valencia. La organización del programa concibe cada una de estas citas como un foro para el intercambio de conocimientos y experiencias entre emprendedores. Además, la DGPYME y La Caixa convocan el Premio 'Emprendedor/a XXI' a la empresa innovadora con mayor potencial de crecimiento. □



DIPUTACIÓN DE CÓRDOBA

La mujer discapacitada, protagonista del Premio Leonor de Guzmán



ENTREGA DEL GALARDÓN

LA OBRA 'MUJERES con discapacidad. Mitos y realidades en las relaciones de pareja y en la maternidad', de María López González, ha resultado ganadora del X Premio Leonor de Guzmán, organizado por la cátedra que lleva el mismo nombre y en la que colaboran la Universidad de Córdoba y la Diputación. La obra, basada en biografías reales de mujeres jóvenes y adultas con discapacidad, es una reflexión en torno a los mitos y realidades que rodean sus experiencias vitales, relacionadas con la maternidad y las relaciones de pareja. Para el presidente de la institución provincial, "cuando se cruzan igualdad y discapacidad se enriquece la visión de género y se contribuye a construir un modelo social más justo en el que las diferencias tienen mucho que aportar". Por su parte, la adjunta al Defensor del Pueblo Andaluz, Claudia Zafra, resaltó del libro que recoge aspectos como la idea de que "la vida privada y los espacios de la intimidad son también espacios públicos que tienen derechos". □

depipe los

DEPILACIÓN UNISEX

VILLEGAS Y MARMOLEJO, 7 - LOCAL I
41005 - SEVILLA
TLF.: 954 640 844

Cheque Regalo

IMPORTE 12 €

válido para descontar de cualquier tratamiento de fotodepilación

Bono descuento por persona y tratamiento. No acumulable con otras promociones.

PLAN AVANZA

A la conquista de las nuevas tecnologías



EL MINISTERIO DE INDUSTRIA, Turismo y Comercio está llevando a cabo 55 proyectos para impulsar el uso de las nuevas tecnologías entre las mujeres, una iniciativa que cuenta con un presupuesto de más de 10 millones de euros y que se enmarca dentro del Plan Avanza, destinado al desarrollo de la sociedad de la información. De este modo, más de 60 colectivos y asociaciones se han beneficiado de las ayudas de este departamento, como la Fundación Secretariado Gitano, que ha puesto en marcha 'Romi.net', una herramienta destinada a que las mujeres gitanas conozcan los beneficios que internet y las nuevas tecnologías pueden aportar a sus vidas.

Las iniciativas dirigidas a conseguir la igualdad de género son un objetivo fundamental del Plan Avanza, fin para el que se han destinado 10,8 millones de euros para el periodo 2006-2007. El Plan también contempla la concesión de préstamos Avanza, créditos al 0% de interés para la adquisición de equipamiento informático. Hasta la fecha, más de 60 asociaciones se han beneficiado de las ayudas de esta iniciativa, como son: Fundación Ciudadanía, Unión de Asociaciones de Trabajadoras Autónomas y Emprendedoras, Asociación de Mujeres Empresarias de Sociedades laborales, Asociación de Mujeres Empresarias de Cooperativas, Fundación CTIC, Asociación Española de Mujeres profesionales de los medios de comunicación, Fundación Secretariado Gitano y Asociación de Familias y Mujeres del Medio Rural. □

ASESORÍA JURÍDICA

¿Cómo funciona un arbitraje?

LOS ARBITRAJES FUNCIONAN como una opción real para resolver conflictos fuera del ámbito judicial. Se trata de una posibilidad que para que pueda operar precisa del consentimiento de ambas partes de sometimiento a un proceso arbitral para resolver las diferencias que, derivadas de sus relaciones, pudieran surgir. Este consentimiento viene expresado generalmente como cláusula contractual en el documento que une a las partes y de cuyo cumplimiento o interpretación surgen las desavenencias. El procedimiento arbitral es más flexible que el judicial y las partes pueden acordar que la decisión del árbitro parta de su leal saber y entender, sin necesidad de ajustarse a la ley. Este es habitualmente llamado arbitraje de equidad, a diferencia del arbitraje de derecho cuya resolución debe estar basada conforme a ley. Lo habitual y recomendable es acogerse al procedimiento arbitral de las Cámaras de Comercio e Industria, que contemplan ambas posibilidades de arbitraje, y funcionan con el reglamento preestablecido.

El proceso arbitral finaliza mediante laudo emitido por el árbitro dirimente designado. Este laudo arbitral tiene fuerza ejecutiva ante los juzgados y tribunales ordinarios y sólo es posible impugnarlos cuando haya existido un error en la tramitación del proceso. Esto es, cuando sea contrario al orden público, cuando se haya omitido alguna notificación a las partes, o cuando no haya resuelto o no se haya pronunciado sobre alguna cuestión a debatir. El arbitraje es, en la mayoría de los casos, un procedimiento más rápido que el judicial ordinario, debido a que los laudos deben ser emitidos en la generalidad de los supuestos en un plazo máximo de seis meses desde la fecha en que el demandado haya contestado a la demanda. Sin embargo los costes del arbitraje son distintos a los de un pleito común puesto que a los honorarios de abogados, hay que añadir los del procedimiento (árbitros, instalaciones, etc.). Si el laudo no se pronuncia sobre las costas, éstas se abonarán a partes iguales. □

Más información:
Asesoría jurídica de C.E. Consulting Empresarial.
 Tel: 902 262 263. www.ceconsulting.es

FUNDACIÓN ANTARES

El enigma chino, 30 años de experiencia empresarial

EL ENIGMA CHINO, 30 años de experiencia empresarial'. Así se tituló la mesa redonda organizada el pasado mayo por la Fundación Antares Foro y Extenda y que tuvo como principales ponentes a Marcelo Muñoz, el decano de los empresarios españoles en el gigante asiático, y a Sergio Antón, director de comercio exterior de Acesur. La encargada de presentar la mesa fue la directora de Extenda, Teresa Sáez, actuando como moderador Fernando Seco, director de la Fundación. "Los empresarios españoles y andaluces tienen que estar presentes en China si quieren entrar en el mercado globalizado



del siglo XXI". Ésta fue una de las afirmaciones de Muñoz, que resumió sus años de experiencia en el transcurso de la mesa. Por su parte, Antón hizo referencia a los elementos claves para entrar en el mercado, que pasan por "la búsqueda de socios locales, la adaptación al mercado y la paciencia". □

CEA

Educación desde el sector empresarial

EL PRESIDENTE DE la Confederación de Empresarios de Andalucía (CEA), Santiago Herrero, se reunió el pasado mes de mayo con la consejera de Educación, Teresa Jiménez, para tratar las principales líneas de la política educativa que se van a ejecutar en la Comunidad. Durante el encuentro, la consejera expuso la necesidad de acercar la Formación Profesional a las estructuras del sistema productivo y facilitar así la incorporación del alumnado al mundo laboral. Además, la titular de Educación señaló también la necesidad de impulsar la educación desde el sector empresarial y resaltó como valores claves para desarrollar en los centros docentes la iniciativa y el espíritu emprendedor. Por otro lado, también se recordó el Acuerdo por la Educación, documento suscrito con los



SANTIAGO HERRERO Y TERESA JIMÉNEZ

sindicatos y la CEA en el marco del VI Acuerdo de Concertación Social de Andalucía que recoge un incremento de los recursos destinados a la educación y establece actuaciones para la mejora de los indicadores educativos andaluces. En este sentido, se hizo referencia a los avances registrados en el sistema educativo andaluz como la incorporación de las nuevas tecnologías de la comunicación y la información a las aulas, el aprendizaje de idiomas, el aumento de la oferta de servicios educativos de los centros ampliando su horario de apertura, lo que permite avanzar en la conciliación del horario laboral y escolar y la mejora de las infraestructuras educativas. □

ÁGORA

Málaga, punto de referencia del comercio urbano

LA CIUDAD DE MÁLAGA fue la encargada de acoger el pasado mayo el I Foro de Comercio Urbano, 'Ágora', una cita que sirvió para descubrir las soluciones más innovadoras que se aplican hoy en las ciudades más avanzadas. Un encuentro novedoso nacido como el pri-



PALACIO DE CONGRESOS DE MÁLAGA

mer evento dedicado al intercambio de ideas y propuestas sobre el desarrollo comercial en los centros urbanos con el fin de convertir el comercio en un motor de desarrollo de los centros urbanos respetuoso con el entorno, la sostenibilidad, la cultura y las necesidades de las comunidades donde se insertan. □

IAM

1.215 expedientes por discriminaciones en el trabajo

EL SERVICIO DE DEFENSA de Defensa Legal del Instituto Andaluz de la Mujer, dependiente de la Consejería para la Igualdad y Bienestar Social, ha abierto desde su creación un total de 1.215 expedientes por discriminaciones a las mujeres en el trabajo. El funcionamiento de este servicio fue analizado el pasado mayo en las jornadas 'El derecho a trabajar en Igualdad', celebradas en Granada y que fueron inauguradas por la consejera para la Igualdad y Bienestar Social, Micaela Navarro.

Este servicio jurídico gratuito se puso en marcha en 1997, en colaboración con los sindicatos CCOO y UGT, y desde entonces y hasta el año 2007 ha recibido 6.088 consultas en toda Andalucía sobre la defensa de los derechos laborales de las mujeres. La mayoría de los expedientes abiertos por este servicio de la Consejería para la Igualdad y Bienestar Social se han debido a asuntos relacionados con la vulneración de derechos de las trabajadoras en su maternidad (565 entre los años 2000 y 2007), a continuación se sitúan los casos de acoso sexual (350) y los de acoso moral (38). En torno al 70% de los expedientes incoados afectan a pequeñas y medianas empresas privadas. □

buscaprof *huele a naranja* LA IDEA TIENE NARICES

www.buscaprof.es | 902 74 75 76

busca inmobiliarias · busca rent a car · busca dentistas · busca recambios · busca mudanzas · busca inmobiliarias · busca rent a car · busca dentistas · busca ludotecas · busca disfraces · busca campinas · busca alberques · busca arquitectos · busca ludotecas · busca disfraces · busca campinas · busca albañiles · busca balnearios · busca salones de bodas · busca franquicias · busca loterías · busca náutica · busca balnearios · busca salones de bodas · busca inmobiliarias · busca rent a car · busca dentistas · busca recambios · busca mudanzas · busca inmobiliarias · busca rent a car · busca dentistas · busca ludotecas · busca disfraces · busca campinas · busca alberques · busca arquitectos · busca ludotecas · busca disfraces · busca campinas · busca albañiles · busca modales · busca moda · busca reformas · busca floristerías · busca gimnasios · busca taxis · busca hostales · busca moda · busca reformas · busca floristerías · busca mascotas · busca promotoras · busca viajes · busca desayunos · busca asadores · busca mascotas · busca promotoras · busca viajes · busca desayunos · busca moda · busca reformas · busca floristerías · busca gimnasios · busca taxis · busca hostales · busca moda · busca reformas · busca floristerías · busca mascotas · busca promotoras · busca viajes · busca desayunos · busca asadores · busca mascotas · busca promotoras · busca viajes · busca desayunos

CONJUGANDO

Servir

Lourdes Otero,
Periodista



Me explicaron hace poco la curiosa historia de los dos lagos alimentados por el río Jordán. Situados a unos kilómetros de distancia poseen características asombrosamente distintas. Uno es el Mar de Galilea, el otro es el Mar Muerto. El primero es azul, lleno de vida y de contrastes, de calma y de borrasca. En sus orillas se reflejan delicadamente las flores amarillas de sus praderas. El Mar Muerto es una laguna salitrosa y densa, donde no hay vida y se queda estancada el agua que viene del río. ¿Cuál es la diferencia? Es sencillamente esto: el Mar de Galilea transmite generosamente lo que recibe. Su agua una vez llega allí parte inmediatamente para remediar la sequía de los campos. Sacia la sed de los hombres y de los animales. Es un agua "altruista". El agua del Mar Muerto se estanca. Se adormece. Es salitrosa. Mata. Es agua "egoísta", inútil. Pasa lo mismo con las personas. Las que viven dando y dándose a los demás, generosamente, viven y hacen vivir. Las personas que, egoístamente, reciben, guardan y no dan, son como agua estancada que muere y causa la muerte a su alrededor. Muchas gentes se parecen al Mar Muerto: sólo reciben, acumulan, no se dan y así se fabrican una vida amarga, desdichada, infeliz. Hay otros que dan y se dan así mismos con generosidad y sin esperar recompensa... Esta gente es la más feliz de nuestro mundo. Cuanto más damos, más recibimos. Cuanto menos repartimos de lo nuestro, más pobres nos volvemos. El que acumula para sí llama a gritos a la infelicidad y ésta llega. El que reparte, abre la puerta a la felicidad. ¡El que no vive para servir, no sirve para vivir!

Pocas cosas dan más satisfacción en

la vida que la de tener claro lo que se quiere y llevarlo a cabo. Siempre he pensado que estamos divididos en dos clases de personas: los que valen para mandar y los que valen para ser mandados. Y cada cual en lo suyo puede ser perfectamente útil o perfectamente inútil si se sitúa en el lado que no le corresponde.

Además, aunque a todos nos gusta que nos sirvan no todo el mundo vale para servir. O, cuanto menos, no todo el mundo tiene claro que quiere ser servidor. El que es consciente de esto, no espera retribución, hace su trabajo porque es lo que sabe hacer y porque sabe que es lo que tiene que hacer. Por eso no le defrauda que no se reconozca su trabajo y que no se lo agradezcan. Ser servidor es poder dar luz a una mirada apagada o color a una sonrisa palidecida. Para ello no siempre hace falta dinero, sólo hace falta dar lo que tienes, que no tiene porque coincidir con dar lo que te sobra, es dar de lo tuyo en mayúsculas. Ser servidor es llevar a cabo tu compromiso personal sin tener en cuenta las respuestas de los demás, especialmente las negativas o las inexistentes.

Sé de alguien que ya no está físicamente pero que está en mi corazón que decía que hagas lo que hagas en la vida lucha siempre por ser el mejor, no el número uno. Ser el número uno significa competir con los demás. Ser el mejor es competir con uno mismo. Aunque suene muy bonito, es muy difícil de llevar a cabo.



Vivir rodeado de intereses personales, económicos, políticos... hace que luchemos cada día por estar por encima de todo y de todos, al precio que sea. Y, tristemente, en la mayoría de los casos, no se llega a estar nunca conforme con los resultados. Vivir luchando por ser el mejor es distinto. Cada uno puede ser el mejor en el lugar en que esté situado. El mejor albañil, la mejor limpiadora, el mejor pintor, la mejor abogada... Y volver cada noche a su casa con la recompensa del trabajo bien realizado, de haber sido un buen servidor. Incluso tener presente aquello de "sobre poco has sido fiel, sobre mucho te pondré". Creo que nada cae en saco rata, aunque en algunos momentos parezca así. Siempre hay un tiempo y un lugar para aquellos que se dan a los demás sin esperar nada a cambio. □

Con **Transforma**[®],
tu empresa puede
ser mucho más.



estudio gráfico
OLIVIA LEÓN

Imagen corporativa + Packaging +
Apoyo a proyectos de desarrollo
en los países empobrecidos

Transforma[®]
Intermon Oxfam y las Pymes por el desarrollo

¿Sabes qué tienen en común un bufete de abogados, una frutería y un estudio de diseño?

Que ayudan a las personas de los países más desfavorecidos del mundo para que puedan valerse por sí mismas. Y lo hacen a través de **Transforma**, un fondo pensado exclusivamente para las Pymes. Desde 50€ al mes, contribuirás a cubrir las necesidades básicas de comunidades de Ecuador, Guatemala, Sudán...

Con **Transforma**[®], tu empresa puede impulsar grandes proyectos.

Para más información llama al **902 330 331**
o entra en www.IntermonOxfam.org/Transforma

Juntos combatimos la pobreza y la injusticia.




Intermon Oxfam
Soy IO



HOTEL LA POSADA DEL MORO

Paseando por la Alhambra... en Sevilla

Enterar por las puertas de este hotel es cerrar los ojos y abrirlos a un lugar encantado. Desde su exquisita decoración, sus ambientes moriscos, su entorno que te hace sentir en los Jardines de la Alhambra, su comida con retazos árabes, sus tes morunos... Pero sobre todo, están ellas dos, Julia y Lucía, que si la ocasión lo merece se plantan sus turbantes y nos trasladan a la época nazarí. Ellas son así, fantásticas, soñadoras, pero con los pies en la tierra. Se olvidan de sus luchas y te hacen olvidar las tuyas porque lo importante es pasar un rato agradable y trasladarte a un mundo de sentidos, de aromas, de colores...

► "Pioneras en el turismo de la Sierra Norte de Sevilla, Julia y Lucía nos trasladan con su negocio a la época nazarí"

Estas dos mujeres emprendieron hace bastantes años una aventura complicada. Querían desarrollar un proyecto de hostelería en un lugar difícil, la Sierra Norte de Sevilla. Contaban con muy pocos recursos económicos. Recuerdan las trabas que encontraron por el hecho de ser mujeres. No les valoraban, no les tomaban en serio. Sin embargo han sido pioneras en el turismo de la Sierra Norte, cuando en el 77 nadie apostaba por ellas, ni tan siquiera por esta tierra. En aquel momento les aprobaron su proyecto, pero no se lo llegaron a pagar porque no creían en ellas. Desde entonces ha llovido mucho y no sólo agua. Muchos reconocimientos, premios... aunque no ha sido gratuito. Mucho esfuerzo, muchos dolores de cabeza, muchas canas, dolores de huesos...

Como pudieron se abrieron paso y hoy día no se puede hablar de la hostelería y

restauración en esta zona sin hablar de ellas. Pero aquel proyecto inicial estaba sin acabar y desde hace tres años han emprendido una nueva aventura para completar aquella ilusión. Ahora han podido ampliar considerablemente el hotel. Más habitaciones, más estancias comunes, más jardines, una piscina con agua salada. Y a corto plazo concluirán con un salón de celebraciones y un pequeño balneario.

El Hotel La Posada del Moro es un negocio familiar inspirado en la tradición moruna de la zona. No en vano, está ubicado en el Parque del Moro. A ellas les encanta el color, el olor de Marruecos... su cultura. Muchos de los detalles que nos encontramos en nuestra visita están traídos personalmente de allí. Hasta los naranjos ubicados en el patio nos recuerdan a los jardines nazaríes. Y no sólo hablamos de decoración, también en la cocina juegan con muchos condimentos árabes: la canela, la naranja, la pasa, la ciruela... "Son productos que transmiten muchos olores y sabores. Nosotras los utilizamos dándoles un toque personal". Esto va unido a los productos propios de la zona: setas, espárragos, carnes de monte... y de elaboración casera como son las chacinas, las mermeladas y su fantástica repostería.

"No teníamos esperanzas de que nuestro sueño pudiera realizarse. Pero a veces suceden milagros y aunque los años no perdonan estamos cumpliendo con la responsabilidad que teníamos con esta tierra. Queda mucho por hacer en este sector, pero estamos satisfe-



Ficha técnica

Nombre de la empresa:
Hotel La Posada del Moro
Actividad:
Hostelería y restauración
Fecha de creación: 1989.
Última fase, hace tres años
Nº de trabajadores: 10
Dirección:
Paseo del Moro 46,
Cazalla de la Sierra. Sevilla)
Teléfono:
954 88 48 58
Web: www.laposadadelmoro.com
Email:
info@laposadadelmoro.com

chas porque vemos que los que nos visitan perciben todo el empeño que hemos puesto en esta tarea". □

Lourdes Otero

MARINA HEREDIA

Embrujo 'granaino'

Considerada una de las mejores voces del flamenco, la presencia de esta cantaora en los principales escenarios es cada vez más reclamada. Y es que a esta granadina le sobra arte y talento para demostrar su poderío en el mundo entero

Su fulgurante carrera la lleva a editar en 2001 su primer disco en solitario, 'Me duele me duele'. Con producción de Pepe de Lucía, Marina canta acompañada de algunas de las guitarras más reconocidas del flamenco, como José M^o Cañizares. Su interés por otras disciplinas del arte, la llevan a colaborar con la bailarina Blanca Li en Francia y a co-protagonizar, junto a su padre, un film documental dirigido por Dominique Bel sobre la transmisión del flamenco en la familia.

Esa misma inquietud la acerca a la poesía, como ya dejara patente en sus actuaciones para el VII Encuentro de Mujeres Poetas (2002) o en el Festival Internacional de Poesía de Granada (2005). Ya en 2006 actúa en el espectáculo inaugural de la Bienal de Flamenco de Sevilla, en el Teatro Lope de Vega, pero probablemente su trabajo más importante llegaría con la grabación del que es su segundo y último disco, 'La voz del agua', editado bajo su propio sello. Hoy Marina ha logrado ser reconocida por la prensa especializada como uno de los valores del nuevo flamenco (Premio Andalucía Joven de las Artes), convirtiéndose sin duda alguna en una artista de las grandes. Su voz, profunda y delicada a la vez, llena de fuerza los cantes más clásicos aportándoles una ráfaga de aire fresco y aterciopelado. Con una visión moderna y renovada, Marina salta de las guitarras al piano, cantando con la más pura pasión flamenca rodeada de palmeros o acompañada tan sólo por el sonido marfileño de las teclas blancas y negras. Pero Marina es mucho más. Y se hace aún más grande cuando canta "a cappella"...□

“Marina es dulzura y desgarró, buen gusto y matices, música sin géneros ni etiquetas. Marina viaja del rajo a la melaza, del trigo amarillo al vino rojo, yendo y viniendo. De repente se para y entonces es hondura exquisita, historia y futuro, modernidad rabiosa y presente espléndido, tranquilo”. Son palabras del periodista Miguel Mora, palabras que nos sirven de prólogo para esbozar en estas líneas el perfil de una andaluza, una granadina en la que arte y pasión se hacen sólo uno. Hablamos de la cantaora de flamenco Marina Heredia, hija del cantaor Jaime 'El Parrón' y ejemplo de trabajo y talento.

Su trayectoria lo dice todo. Y es que a pesar de su juventud, son muchos los años que Marina lleva pisando escenarios desde que con tan sólo 13 años tuvo su primera experiencia discográfica al colaborar en la grabación del cd 'Malgre La Nuit', un disco de flamenco para niños. Su vida artística comienza ahí a tomar un ritmo vertiginoso colaborando en el grupo formado por el guitarrista Miguel Ángel Cortés y actuando en varias programaciones de flamenco. A partir de entonces, giras internacionales, reconocimientos por parte de la crítica y apertura a otras músicas, colaborando en la ópera 'De Amore' del compositor Mauricio Sotelo.

La voz del agua

“'La voz del agua', el segundo trabajo en solitario de Marina Heredia. Un disco fresco, lleno de modernidad en el que los poemas musicados de poetas de renombre como Alberti, Bergamín o Manuel Benítez Carrasco cobran vida en la voz de Marina acompañada por las cuerdas de José Quevedo 'El Bola' y Luis Mariano. Un disco autoproducido por la propia cantaora que vio la luz en marzo del pasado año y en el que queda en primer plano su quehacer vocal como cantaora o como cantante, pero siempre como flamenca.□



SOFÍA FUENTES

Espíritu farmacéutico

Trabajo y equipo son las palabras que sobresalen del discurso de la presidenta de la primera empresa de distribución farmacéutica en Andalucía y Extremadura, Cecofar. Ella misma se encarga de desmenuzarnos el éxito de esta cooperativa

Mujer emprendedora:
¿Cómo desembarca en el mundo de la distribución farmacéutica?

Sofía Fuentes: Soy socia de Cecofar desde el año 85, pero entré a formar parte activa de la cooperativa hace 15 años como vocal, luego, hace once años, como tesorera de la Junta Rectora, para posteriormente, hace ya tres años, ser elegida presidenta.

ME.: ¿Cuál diría que es la clave del éxito de Cecofar que el pasado año superó la barrera de los 800 millones de euros de facturación?

S.F.: Trabajo duro, equipo e ilusión por cumplir la misión de la cooperativa. Lo más reconfortante para cualquier profesional es rodearse de profesionales bien preparados. Trabajo

en equipo, honestidad y estrategia. Porque las individualidades ya no sirven en el entorno actual, talentos y capacidades complementarias son las claves del éxito en el siglo XXI, siempre acompañadas de valores compartidos y un objetivo común.

ME.: ¿Cuál es el papel de los grupos cooperativos en la distribución farmacéutica?

S.F.: Nuestro modelo cooperativista de distribución farmacéutica goza de casi un siglo de historia en manos de boticarios que se asociaron para la realización de actividades económicas y sociales encaminadas a favorecer y apoyar a la oficina a la farmacia. Este modelo se forma bajo una estructura y funcionamiento democrático, conforme a los principios cooperativos. Y es que en las cooperativas farmacéuticas el objetivo principal es proporcionar un servicio integral de farmacia, por ello constituyen una de las fórmulas fundamentales para el buen funcionamiento de la misma. Las ventajas del modelo cooperativista son la democracia, la igualdad, la equidad y la solidaridad. Existimos y trabajamos por y para el socio, ofreciendo el mejor servicio integral y con criterios de excelencia a aquellos que, día tras día, y mediante sus compras hacen posible que este modelo siga creciendo. No me equivoco al afirmar que gracias al cooperativismo, España puede ofrecer y ofrece la mejor atención farmacéutica de Europa, y parte de esa responsabilidad recae en las cooperativas.

ME.: ¿Qué opinión le merece la recién aprobada Ley de Farmacia de Andalucía?

Perfil

Tras varios años al frente de una farmacia, primero en Madrid y luego en Córdoba, Sofía Fuentes es hoy la actual presidenta del Centro Cooperativo Farmacéutico (Cecofar). Se trata de la primera mayorista en Andalucía y Extremadura y la cuarta de España con 2.819 socios y la comercialización de más de 30.000 referencias. Posee dos filiales, Cecofar y Cecofar Informática, para complementar los servicios que dan a sus asociados. La expansión territorial en Andalucía y en otras comunidades autónomas se encuentra entre los objetivos marcados por esta cordobesa al iniciar su andadura como presidenta. □

S.F.: Era una ley necesaria, ya que somos la última comunidad autónoma donde se ha aprobado.

ME.: ¿Cree en un estilo de dirección con sello femenino?

S.F.: En mi opinión no hay diferencia entre una dirección masculina y una femenina. Aunque la mujer tiene un estilo distinto en su "modus operandi", donde la participación y la comunicación son su base principal.

ME.: ¿Por qué cree que hay tan pocas mujeres en los puestos directivos de las empresas farmacéuticas?

S.F.: No estoy del todo de acuerdo con esa aclaración, ya que en Cecofar gozamos de muchas mujeres en puestos directivos. Todo depende de la elección que tome cada uno en un momento concreto de nuestra vida profesional. □



GLORIA MÉNDEZ

Entrenadora de **vida**

La realización personal ha dejado de ser un lujo al alcance de unos pocos privilegiados. La directora de Coaching Evolución Personal nos habla de la esencia de esta técnica

Perfil

Fundadora y directora de la consultoría de formación coaching persona (r)evolución, Gloria Méndez trabaja como coach personal para clientes particulares y de empresas, impartiendo formación en coaching life management. Un trabajo que compatibiliza con su quehacer al frente de la Asociación Catalana de Coaching, de la que es presidenta. Amante de la fotografía, como su propio currículum muestra al haber ejercido durante años la profesión de fotógrafa profesional, Gloria ha sido además asidua en conferencias y ponencias sobre fotografía y coaching. □

Mujeremprendedora: ¿Cómo definiría un proceso de coaching?

Gloria Méndez: El coaching es un conjunto de técnicas orientadas a la mejora, a la optimización de resultados. Es una especie de entrenamiento dirigido a la parte mental, y sobre todo a la parte que tiene que ver con las actitudes y aptitudes del entrenado. Es una manera de aprender a sacar un mayor partido a los recursos propios de cada uno.

ME.: ¿Cuál es el origen del coaching?

G.M.: Tiene su origen en el mundo del deporte. Y es que el coaching surgió en torno al tenis, cuando se percataron que enfrentándose dos rivales en igualdad de

condiciones físicas, uno ganaba con más facilidad que el otro. Comprendieron pues que no hacía falta entrenar sólo la parte física, sino también el juego interior. Esta fue la primera generación del coaching que pasó a una segunda cuando se comenzó a aplicar en personas con un cierto poder. Hoy ya vivimos lo que se conoce como tercera generación, la que llega a todo el mundo al no ser un servicio exclusivo de empresas.

ME.: ¿Cuáles son las cualidades que debe reunir un buen coach?

G.M.: Un buen coach tiene que ser una persona capaz de trascender sus propios obstáculos, porque si no eres coherente con lo que estás enseñando y tratando de inculcar en el cliente no va a

haber uno de los elementos fundamentales en un proceso de coaching que es la confianza. No hace falta que el coach sea un experto en el área de desarrollo profesional del cliente, pero sí que sea un experto en trascender temas. Por lo tanto, las características principales de un coach deben ser la confianza personal, la seguridad en sí mismos, el respeto al cliente y sobre todo estar muy al servicio del cliente, sabiendo que él es siempre el protagonista.

ME.: Por el perfil propio de cada género, ¿quién reúne en su opinión mejores cualidades para ejercer de coach, el hombre o la mujer?

G.M.: En mi opinión tiene mucho más que ver con la actitud del coach como persona que con el hecho de ser hombre o mujer. Aunque sí he de decir que hay diferencias en cómo se ejerce el trabajo, ya que las mujeres tendemos, por regla general, a hacer un tipo de coaching más suave mientras que el de los hombres suele ser más rígido, aunque esto va en función de la personalidad de cada uno. Con todo, el cliente es el que marca la forma en la que quiere ser entrenado.

ME.: ¿Cómo augura la evolución del coaching en España?

G.M.: Soy de la opinión de que el coaching ha venido para quedarse. No creo que sea una moda, sino que es una necesidad de la sociedad el aprender a cambiar, pero cambiar a voluntad, dirigiendo tu cambio. Eso sí, cuanto más se conozca este método más se asentará y más nos acostumbraremos a contratar periódicamente un proceso de coaching. □



(en primera persona)

la empresa

CÁDIZ

Calidad y estilo en la construcción

Manuela Barreno lleva más de 16 años al frente de una empresa constructora que ofrece al cliente todos los servicios relacionados con esta actividad. Recientemente, la CEC le ha concedido el Premio a la 'Mujer Empresaria del año'

Manuela Barreno, nacida en San Fernando en 1954, inicia su trayectoria empresarial en el año 1989, cuando decide crear su propio negocio centrado en el ámbito de la decoración e inaugura la tienda Calidad y Estilo en Decoración. En 1992 esta empresaria decide ampliar su negocio y diversificar su actividad,

creando una empresa constructora que integre todos los procesos necesarios para construir.

De esta forma, a través de su empresa de construcción, 'Calidad y Estilo en Construcción', se ofrece al cliente todos los servicios relacionados con esta actividad, desde proyectos, licencia de obra, etc. Los principales

motivos que empujaron a Manuela Barreno a montar este tipo de negocio fueron, entre otros, "la fuerte demanda que había dentro del sector de empresas que realizaran todo el proceso completo pasando desde el encargo del proyecto de obra hasta la limpieza del mismo".

En relación a los primeros años de vida: "fueron un poco complicados, ya que no es habitual ver a una mujer gestionar una empresa constructora". Al frente de esta empresa, que ha alcanzado en la actualidad una plantilla de 20 trabajadores y la subcontratación de todos los oficios, Manuela Barreno ha sido pionera en un sector empresarial que ha sido tradicionalmente masculino. Además, compatibiliza

▶ "Los primeros años fueron complicados ya que no es habitual ver a una mujer gestionar una empresa constructora"

za esta actividad empresarial con su trabajo como delegada territorial de AMEP en San Fernando, además de presidir la Asociación de Empresarias Autónomas (AMET-Cádiz), asociación que está integrada dentro de AMEP.

Este doble trabajo (Empresa-Asociación) lo concuerda "muy bien. Presidir la Asociación es un cargo que me encanta y procuro siempre que este no interrumpa mi trabajo, en esas horas en las se puede delegar". Para esta emprendedora, tanto a AMEO como AMET-Cádiz "realizan un trabajo bastante importante, ya que estamos creando redes entre empresas de mujeres,





▶ "Manuela Barreno reconoce que ahora le resulta más fácil conciliar vida laboral y familiar, ya que sus hijos son mayores"



de esa forma nos sentimos apoyadas con otras empresas, algo muy importante ya que por el trabajo que realiza AMEP se nos está visualizando y teniendo en cuenta dentro del sector económico, ya que en la actualidad son las empresas que más están creciendo".

Según reconoce, el hecho de ser mujer en un sector masculinizado "no ha supuesto un problema, realmente no he encontrado demasiadas trabas, por supuesto siempre al principio había un poco de inseguridad pero cuando les demuestras que eres capaz de realizar un trabajo bien hecho enseguida confían en ti".

Por otro lado, la crisis económica que vive en general el sector actualmente ha perjudicado "bastante" a 'Calidad y Estilo en Construcción' hasta el punto de "reducir en parte la

plantilla de trabajadores, concretamente dos personas de mantenimiento", apunta Manuela Barreno al tiempo que añade que "espero que la economía comience a subir como todos y todas esperamos y todo vuelva a ser como antes de la crisis".


Manuela Barreno recibió recientemente el premio de la CEC a la Mujer Empresaria del Año, que contó con la colaboración de la Asociación de Empresarias y Profesionales de la provincia de Cádiz (AMEP). En su opinión, fue "todo un honor recibir este reconocimiento".

Por último, Manuela Barreno reconoce que ahora le resulta más fácil conciliar vida laboral y familiar. "Ahora me resulta más sencillo puesto que mis hijos son mayores, pero antes he tenido que acudir a mi madre, sin ella no hubiera sido posible", afirma. □

José Santos



MANUELA BARRENO, DIRECTORA DE CALIDAD Y ESTILO EN LA CONSTRUCCIÓN



CLINICAS POLIPLANNING

DR. EDUARDO G. PÉREZ LUJÁN

- Interrupción voluntaria de embarazo:
- Bajo y alto riesgo
- Ginecología y Obstetricia
- Control de embarazo
- Ecografía
- Citología
- Cirugía

C/ José Nogales, 7-1º Dcha.
21001 Huelva
Tel.: 959 54 02 22
Fax: 959 26 22 55

C/ Santa Lucía, 18-20
11500 Puerto de Santa María (Cádiz)
Tel.: 956 54 10 54
Fax: 956 54 08 58

SOBREPESO INFANTIL

Mamá, ¿me como otro plato?



Uno de cada cinco niños andaluces padece obesidad, igual porcentaje que los que sufren de sobrepeso, al tiempo que uno de cada cuatro niños tampoco realiza ningún tipo de ejercicio y la mayoría practica deporte sentado, ante los videojuegos y la televisión. Entre las principales causas están los malos hábitos alimentarios, la falta de actividad física y la herencia genética



Más del 30% de los niños españoles entre 2 y 14 años son vistos como: "gorditos y sedentarios", según la última encuesta nacional de Salud. Una imagen sin freno, ya que la población infantil con exceso de peso aumentó casi dos puntos entre 2003 y 2007, aunque no siguen dieta alguna y el 20% de ellos sólo practica deporte, sentado, ante los videojuegos y la televisión. En la última encuesta Nacional de Salud, con datos referidos por las familias, éstas declaran que un 18,5% de los menores entre 2 y 14 años tiene sobrepeso y un 11,9% obesidad, frente al 17,5% y 11,2% del estudio realizado en 2003. Por franjas de edad, la prevalencia es más alta entre los niños de 5 a 9 años -de los que un 21,4% tiene sobrepeso y un 15,38% es obeso- una etapa en la

que son más permeables a las recomendaciones de los padres y éstos un referente en cuanto a los hábitos de vida. Los expertos atribuyen estos resultados a los malos hábitos alimentarios, la falta de ejercicio físico, un entorno socioeconómico desfavorecido y herencia genética -ésta en un 20% de los casos- que ha colocado a España entre los tres primeros países europeos en obesidad infantil. Curiosamente, el exceso de peso en los niños es tres veces superior en familias de entorno modesto, donde no hay tantas posibilidades y recursos intelectuales para prevenir o enfocar la cuestión. Una de las respuestas a este último detalle podría estar en que es más fácil y barato comer mal que comer bien. Pero tan importante como la alimentación es el ejercicio, y el hecho es que el deporte compartido por padres

Comedores saludables

'Comedores Saludables' es un servicio que se pone en marcha gracias a la colaboración de la Consejería de Salud, la Consejería de Educación, la Consejería para la Igualdad y Bienestar Social y la Sociedad Andaluza de Nutrición Clínica y Dietética (SANCYD). La finalidad del servicio es ofrecer a todos los ciudadanos información y criterios para valorar, desde un punto de vista nutricional, la adecuación de los menús que se ofrecen en los comedores de los centros educativos. Para ello se pone a disposición de todas las personas interesadas, diferentes documentos que les permitirán conocer cuáles son las características básicas de una alimentación equilibrada y saludable, para la población infantil y juvenil. También

es posible hacer un asesoramiento directo sobre el menú ofertado en un centro concreto, estando este servicio restringido sólo a los responsables de los centros educativos (Centros de Atención Socioeducativa y Centros Escolares de Educación Primaria y Secundaria). El desarrollo de Comedores Saludables, para comedores de centros educativos infantiles y juveniles, se realiza a través del convenio de colaboración firmado por la Consejería de Salud y SANCYD, para el desarrollo del Plan para la Promoción de la Actividad Física y la Alimentación Equilibrada 2004-2008, de cuya Comisión Interdepartamental forman parte las mencionadas instituciones, entre otras.

Más información: www.comedoressaludables.org □

e hijos es, en la práctica, escaso, aunque sí es frecuente verlo juntos por televisión. Entre semana, más del 90% ve la televisión, la mayoría entre una y tres horas, pero hay otro 18% que pasa ante la pantalla más de tres horas diarias, porcentaje que se dobla el fin de semana. Seis de cada diez añaden un rato de hasta una hora más con la consola o el ordenador. Y esa inactividad propicia el "picoteo" de alimentos energéticos. Otro dato también llamativo es que sólo un 4,6% de los menores de 15 años sigue dieta, un 55% para perder peso o vivir más saludablemente y el resto por problemas de salud. Si bien, los expertos en nutrición previene sobre las dietas restrictivas en etapas de desarrollo.

AYUDAR EN LA DIETA

En caso de que -siempre- un profesional médico considere alguna dieta para nuestro hijo debemos de apoyarles mucho en esta difícil tarea. Si para una persona adulta es difícil adaptarse a dietas estrictas de 1.500 calorías, en las que sólo se puede comer verdura hervida, pollo a la plancha y queso fresco, la frustración en un niño es mucho mayor, sobre todo cuando todos sus amigos pueden disfrutar de los alimentos y chucherías que a él se le niegan. Los padres, en estos casos, nos convertimos en "los malos de la película". Por tanto, una buena opción muy saludable es acompañar al pequeño en su esfuerzo contra los kilos con una dieta similar, además de permitirle de vez en cuando algún capricho. Compartir con él una alimentación sana y equilibrada no sólo le dará confianza, sino que le servirá de ejemplo. El truco para que no se desanime está en que si, por ejemplo, un día se salta la dieta por cenar pizza con los amigos, pueda compensar el exceso de calorías al día siguiente.

También tendremos que eliminar ciertos productos precocinados, que se caracterizan por ser hipercalóricos y poco alimenticios. Es el caso de los sándwiches

envasados o los fritos congelados, como croquetas, patatas, calamares, varitas de pescado o 'nuggets', que contienen mucha grasa, carbohidratos y calorías. Otra costumbre entre los escolares, insana para el estómago y para la salud, es salir de casa sin desayunar. Este hábito provoca que, a la hora del recreo, la mayoría opten, para matar el hambre, por repostería con exceso de grasa y azúcares y escaso valor nutritivo. Los refrescos gaseosos de fruta o cola son otro de los compañeros habituales de los más jóvenes. En Estados Unidos, por ejemplo, las autoridades escolares de Los Ángeles decidieron prohibir recientemente este tipo de bebidas en las

dispensadoras de comida de los centros docentes como medida parcial para atajar el problema de la obesidad infantil. En otros estados americanos como Texas han eliminado directamente las máquinas con chocolatinas, aperitivos de patata y bolle-

ría. Los refrescos carecen de valor nutritivo y tienen exceso de azúcares, por no mencionar que el gas no es el mejor aliado del estómago. El agua mineral, los zumos, la leche y batidos son la mejor opción a la hora de saciar la sed fuera de casa. Por su parte, las galletas y el pan son excelentes fuentes de hidratos de carbono, muy necesarios para el organismo. Sin embargo, no conviene abusar de su consumo. Serán mucho más beneficiosos si le incorporamos una buena ración de fibra, así que optaremos siempre por productos integrales. Por último, es muy importante habituar a los pequeños a comer verdura y fruta. Son, por lo general, productos hipocalóricos, ricos en vitaminas, minerales, y, en el caso de la fruta, con cantidades moderadas de carbohidratos y azúcares. Además, el sistema digestivo lo agradecerá gracias a su importante contenido en fibra. □

José Santos

El punto de la situación INTERNET EN FAMILIA

JUAN FÉLIX BELLIDO



Red.es del Ministerio de Industria, Turismo y Comercio, ha elaborado un decálogo para padres y

madres para que los jóvenes tengan una "navegación segura". Los consejos son valiosos y dicen así:

1. Acuerda un código familiar de uso de Internet que controle los tiempos que la familia pasa en el ordenador.
2. Comparte con ellos información.
3. Explica a tus hijos que la diferencia entre lo que está bien o mal se aplica también en Internet.
4. Recuerda a tus hijos que nunca deben dar información personal como la edad, dirección ó número de teléfono a través de Internet.
5. Comunícate con otros padres y madres. Explícales a los chicos que nunca deben intentar conocer personalmente a amigos a los que conocen en línea. Acláralos que éstos pueden no ser quienes dicen que son.
6. Haz hincapié en el respeto a la propiedad. Hacer copias ilegales (música, videojuegos y otros programas) es igual que robarlas en una tienda.
7. Asegúrate de que tu hijo no convierte el ordenador o los videojuegos en sus únicos amigos/as.
8. Controla la actividad en línea de tus hijos/as con software de Internet avanzado para filtrar los contenidos dañinos.
9. Ten cuidado con los correos electrónicos cuando no se conoce al remitente. Recalca que no se deben abrir los correos sospechosos.
10. Ante cualquier indicio de actividad ilegal puedes recurrir al Grupo de Delitos Telemáticos de la Guardia Civil.

Todo ello es posible si, en la práctica no nos convertimos en padres y madres desertores. Condición indispensable. □

Rodín al desnudo

El cuerpo humano desnudo, sobre todo el femenino, es el centro de la exposición del artista Auguste Rodin que la Fundación Mapfre a traído a Madrid

La Sala de Exposiciones de la Fundación Mapfre acoge hasta el 6 de julio la exposición 'Rodin. El cuerpo desnudo', compuesta por 33 esculturas y 90 dibujos. Allí podrán verse esculturas

tan conocidas como 'El beso' o 'La edad de bronce'.

La muestra, que acoge la relación entre este gran escultor y el cuerpo desnudo, fue presentada por los comisarios de la

muestra, Dominique Vieville, director del Museo Rodin de París, y Pablo Jiménez Burillo, director del Instituto de Cultura de la Fundación Mapfre, así como por los responsables científicos de las colecciones expuestas. Es de destacar que han llegado a Madrid algunas esculturas importantes, como 'Manos de amantes' o el yeso que sirvió para 'El beso'. Esta obra, así como 'El ídolo eterno', subrayan la importancia del deseo sexual en la obra de Rodin, también apreciable en otras piezas como 'Iris', mensajera de los dioses o 'Mujer en cuclillas', caracterizadas por posturas que muestran el sexo femenino. Representado en menor medida, el cuerpo masculino también está presente, como ocurre con 'La edad de Bronce'.

► "El tema del cuerpo sexuado de la mujer, el aspecto más erótico del mismo, no es excepcional sino que constituye el grueso de su producción" (Dominique Vieville, director del Museo Rodin)



El Beso

Para Pablo Jiménez, director del Instituto de Cultura de la Fundación Mapfre, en la exposición se muestra "lo esencial de Rodin, que consiste en presentar de una nueva manera el cuerpo desnudo", revolucionando esta forma de presentación.

"Rodin es, sin duda, el gran renovador del cambio de siglo. Retoma la tradición de la escultura y la lleva al siglo XX. Hace el papel de equilibrio entre tradición y apertura a la modernidad. Su obra provoca un gran impacto", afirma.

La segunda parte de la exposición aúna una serie de 90 dibujos más de 7.000 láminas elaboradas por el escultor, pertenecientes a los años comprendidos entre 1895 y 1900, en las que se presenta el cuerpo sexuado, sobre todo el feme-



nino. El director del Musée Rodin de París, Dominique Vieville, ha explicado

que el escultor introdujo una técnica original aplicada al dibujo. Los expertos

señalan que Rodin no dibuja como si sus obras fueran bocetos, sino que concibe sus dibujos como obras independientes, de manera que transmite sobre el papel que la realidad no es algo estático sino con movimiento.

AUGUSTE RODÍN UNA VIDA PARA LA ESCULTURA

Nació el 12 de noviembre de 1840 en París. Hijo de un oficial de policía, de los catorce a los diecisiete años estudia en la Ecole de Dessin, de París, donde se revela como modelador y por su cuenta en el Museo del Louvre. En tres ocasiones fue rechazado para ingresar en la Escuela de Bellas Artes.



Trabajó para ayudar a sostener a su familia, aceptando incluso ejecutar oficios bajos, a la vez que colaboraba con decoradores y escultores comerciales. Se enroló en el ejército durante la guerra Franco-prusiana, pero fue dispensado del servicio a causa de su miopía. Entre 1864 y 1872 trabaja como ornamentador con A.E. Carrier-Belleuse. En el año 1875, se traslada a Italia, donde se sintió fascinado por el movimiento y la acción muscular en las obras de los escultores del renacimiento como Donatello y Miguel Ángel. Dos años más tarde, en 1877, es aceptado en el Salón, donde presenta 'El vencedor', 'La edad de bronce', que afianza su nombre. En 1880, el gobierno francés le encarga una puerta para el Museo de Artes Decorativas, en la que trabaja hasta su muerte; son Las Puertas del Infierno, y de ella surgen muchas de sus más célebres esculturas. Su escultura, en bronce y mármol, se divide en dos estilos. El estilo más característico revela una dureza deliberada en la forma y un laborioso modelado

de la textura; el otro está marcado por una superficie pulida y la delicadeza de la forma. Rodin produjo algunas esculturas importantes entre 1858 y 1875, incluyendo entre ellas especialmente Hombre con la nariz rota. Sin embargo, su reconocimiento llegó en 1877 con la exhibición en el Salón de su desnudo masculino La edad de bronce.

Este trabajo levantó controversia dado su extremo realismo y provocó la acusación de que Rodin había hecho moldes de yeso a partir de modelos vivos. En 1880 comenzó a trabajar en Las puertas del infierno, una puerta de bronce esculpido que representaba principalmente escenas del Infierno, la primera parte de la Divina Comedia de Dante. Aunque Rodin no completó Las puertas del infierno, creó modelos y estudios de muchos de sus componentes escultóricos, siendo todos ellos aclamados como obras independientes. Entre estos trabajos se encuentran El beso, Ugolino, El pensador, Adán y Eva.

Rodin también produjo numerosos retratos en los que se revelan los estados emocionales de los sujetos. Entre ellos, cuadros de cuerpo entero de los escritores franceses Honoré de Balzac y Victor Hugo, así como del pintor Jules Bastien-Lepage; también hizo bustos de los artistas franceses Jules Dalou, Carrier-Belleuse y Pierre Puvis de Chavannes. Murió en Meudon, cerca de París, el 17 de noviembre de 1917. □

"Ya cumplidos los 60 años, Rodin observaba a sus modelos que paseaban desnudas por el taller, les pedía que se movieran libremente hasta que, de pronto, descubría una pose especial. Rodin miraba a las modelos pero no al papel sobre el que dibujaba, lo que supone un enfoque sumamente moderno para la época", ha comentado también Vieville. El escultor recortaba las siluetas dibujadas, las calcaba y las usaba como plantillas que más tarde le valieron de base para las piezas expuestas en la Exposición Universal de París de 1900.



Ahora, aquí, en España, gracias a la Fundación Mapfre, podemos contemplar la parte importante de la obra del escultor francés, al que se ha considerado el último gran escultor, que marca la transición entre los talleres clásicos y las vanguardias históricas. Y que, a pesar de que utiliza el desnudo como los clásicos, en los gestos, posturas y expresiones, subvierte esta tradición.

Una ocasión única para acercarse más de cerca a la obra de este escultor francés. □

Juan Félix Bellido

RESCATANDO LA MEMORIA

Ángeles López de Ayala

A caso por esa extraña ley de los contrarios, lo que nos prohíben se nos vuelve más atractivo, que no hay mejor resorte para que hagamos algo que prohibirnoslo. No siempre es acertado pero en el caso de esta niña sevillana sirvió para mejor. A esta niña sevillana, sus padres le negaron tener a mano libros y dedicarse a leerlos. Estudiar no era tarea propia de mujer, así que le prohibieron esta actividad intelectual pretendiendo cerrarle el acceso a la cultura, como durante demasiados siglos había sido habitual para las mujeres. Menos mal que esta sobrina del dramaturgo y político Abelardo López de Ayala tuvo la suerte de tropezarse con alguien que descubrió su talento e hizo cambiar de opinión a sus padres sobre el negado acceso a los libros que sufría la muchacha. Terminó por convertirse en notable escritora y una de las pioneras del periodismo femenino a principios del siglo pasado. Su nombre: Ángeles López de Ayala. Nació en Sevilla un 21 de septiembre de 1856 y no sólo se dedicó a escribir sino que fue una militante convencida y muy activa de la causa feminista.

Con sólo 16 años escribe una voluminosa novela en cuatro tomos: "El triunfo de la virtud"; y más tarde gana en Madrid un premio literario con un estudio sobre la educación de la mujer y su misión en la tierra. Es perseguida y encarcelada por sus ideas e incendian su casa cuando vivía en Santander. Se traslada a Barcelona, donde conoce a

Amalia Domingo y Soler y colabora en su revista "La luz del porvenir".

En 1898 funda y preside la "Sociedad Progresiva Femenina"; funda el periódico "El Progreso" que desaparece en 1906, pero lo sustituye por una nueva cabecera "El gladiador". Pero será en otras muchas publicaciones en las que ejercerá como periodista.

Su vida se caracterizó por una lucha constante con sus escritos y con sus acciones en defensa de los derechos de la mujer. Y con actuaciones importantes como la lucha por la defensa del voto femenino "cuando esta prerrogativa -como escribe Consuelo Flecha- de la condición ciudadana de la que ya disfrutaban los hombres, había calado aún muy poco en las aspiraciones de la población femenina". □



Dibujo: Ángeles Allano Salado



ORGANIZACION TECNOLOGICA Y SERVICIOS, S.L.

MOBILIARIO DE OFICINA

SABEMOS COMBINAR A LA PERFECCIÓN
ELEGANCIA, FUNCIONALIDAD Y CONFORT

Polígono Industrial Parsi - Avda. de Parsi, 4 Polígono Mini Parsi - NAVE 13 SEVILLA
41016 - SEVILLA

Tel.: 954 511 922 Fax.: 954 260 620

web: www.otssl.net

EMAIL: info@otssl.net / otssl@otssl.net

NOMBRAMIENTO

Pilar León ingresa en la Academia de Buenas Letras de Sevilla

La labor de la catedrática de Arqueología de la Universidad Pablo de Olavide Pilar León, ha sido reconocida con su ingreso en la Real Academia Sevillana de Buenas Letras



EN EL MEDIO, PILAR LEÓN

Desde el pasado mes de mayo, la Real Academia de Buenas Letras de Sevilla cuenta con un miembro femenino más entre sus filas, la catedrática de Arqueología de la Universidad Pablo de Olavide Pilar León. Con este nuevo ingreso, son ya dos las mujeres que forman parte de esta institución (la otra es Enriqueta Vila).

León, que sustituye a Ignacio María de Lojendio pronunció un discurso titula-

do 'Los espacios del saber y del pensamiento en el mundo griego', en el que ensalzó las figuras de Sócrates, Platón y Aristóteles, grandes filósofos sobre cuyo pensamiento se asienta buena parte de la sabiduría occidental.

La catedrática en Arqueología, que dirigió las excavaciones en la Villa Adriana de Roma, también tuvo un recuerdo para el anterior director de la academia, Rogelio Reyes, quien la nombró como nuevo miembro de la institución. Asimismo, también habló sobre Ignacio María de Lojendio, miembro fallecido de la Academia y a quien sustituye.

El acto estuvo presidido por el nuevo director de la institución, Manuel González Jiménez. Manuel Olivencia fue el encargado de realizar el discurso de contestación al pronunciado por Pilar León. □

El balcón

NADIE COMO TÚ

Anna Casanovas
Esencia
262 páginas

Su autora, una barcelonesa de Calella, aparece como la autora revelación de la novela romántica en lengua castellana. Como ella misma afirma, las novelas románticas son lo mejor aparte del chocolate. Esta novela nos trae una historia de amor entre Barcelona y Londres, con dos protagonistas, Ágata y Gabriel; un amor primero reencontrado trece años después. □



URRACA. SEÑORA DE ZAMORA

Amalia Gómez
Books4pocket
256 páginas



La escritora Amalia Gómez, que fue diputada en el Parlamento de Andalucía, escribe este relato sobre la vida de Doña Urraca (1033-1101), que resistió el sitio de Zamora perpetrado por su hermano Sancho, recayendo sobre ella la sospecha de su participación en la muerte del Rey. La protagonista no se mantuvo al margen de las luchas y siguió atentamente los entresijos de la época en la que le tocó vivir. □

TOMAMOS NOTA

«Estoy totalmente en contra de que los niños trabajen, y el mundo artístico es igual que cualquier otro empleo con el agravante de que deforma el carácter. Éste es un mundo de adulaciones... No puedes creértelo y para que esto no ocurra es necesario estar formado». □

Teresa Rabal. Cantante y actriz



Cine

SEXO EN NUEVA YORK

Dirigida por Michael Patrick King e interpretada por Sarah Jessica Parker, entre otros



La exitosa autora Carrie Bradshaw (Sarah Jessica Parker), icono de la moda, vuelve con su famoso ingenio totalmente intacto y más agudo que nunca, para narrarnos su propia historia sobre el sexo, el amor y la obsesión de las mujeres solteras de Nueva York por la moda. Sexo en Nueva York nos muestra a Carrie, Samantha (Kim Cattrall), Charlotte (Kristin Davis) y Miranda (Cynthia Nixon) cuatro años después de que terminara la exitosa

Cine en casa

MICHAEL CLAYTON

Dirigida por Tony Gilroy e interpretada por George Clooney, entre otros



La vida de Michael Clayton (George Clooney), que trabaja en un importante bufete de abogados aunque no ejerce como tal, se tambalea cuando su mejor amigo Arthur, que durante años ha defendido los intereses de una importante multinacional agroquímica, descubre que un producto de la compañía ha provocado la intoxicación y la muerte de cientos de granjeros. Michael se ve entonces atrapado entre la lealtad a su amigo y el cumplimiento de su deber. □

Música

LUIS MIGUEL

Cómplices
Producido por Azar Records



El artista mexicano vuelve a sorprender con éste su último disco, no sólo por su calidad interpretativa sino también por su versatilidad en el género pop. 'Cómplices' está compuesto por doce canciones inéditas, un álbum en el que se refleja la fuerza de la voz de Luis Miguel a la hora de interpretar cualquiera de los géneros en los que el artista ha trabajado a lo largo de su carrera: pop, boleros o rancheras. □

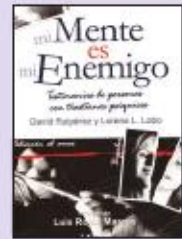
Los libros

MI MENTE ES MI ENEMIGO

David Ruipérez y Lorena L. Lobo

Edad. 354 páginas

Recoge el testimonio de personas con trastornos psíquicos en los que se expresan miedos, angustia y dolor pero también esperanzas y vías de recuperación. Trastornos que afectan a miles de personas y de los que nadie está libre. □



MARIPOSAS EN EL ESTÓMAGO

Nerea Urcola Martiarena

ESIC. 136 páginas

La experiencia narrada de una persona que llega a dirigir un equipo de trabajo y que a través de varias vicisitudes descubre que el secreto del éxito está en conocerse a sí mismo y a los demás. □



ADOLESCENTES ¡QUÉ MARAVILLA!

Eva Bach

Plataforma Editorial. 168 páginas

Una guía de supervivencia para padres de adolescentes con una visión positiva de la misma. Un libro muy práctico, llenos de consejos para el día a día. Un libro tranquilizador, realista y útil. □



BELLEZA Y COSMÉTICA NATURAL

Amelia Ruiz

Océano Ámbar. 312 páginas

Un libro que es el mejor aliado de tu cuidado personal y ayuda a descubrir las mejores posibilidades de la Naturaleza para ayudarte a estar en forma, más sana, más guapa y más joven. □



RELAX Y HAZ QUE EL STRESS

TRABAJE POR TI

Sarah Sutton

Pearson-Prentice Hall. 184 páginas

Un libro que ayuda a reconocer los síntomas del estrés, aconsejando cómo responder a las tensiones además de enseñar técnicas sencillas que pueden aplicarse a la vida personal y profesional. □



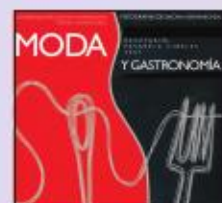
MODA Y GASTRONOMÍA

Sacha Ormaechea

y Teresa Garaizabal

Everest. 238 páginas

Recetario Pasarela Cibeles 2007. Los principales protagonistas del mundo de la moda y de la gastronomía reunidos en este libro, que proponen sus proyectos y que constituyen ejemplos de empuje, originalidad y dinamismo. □



sentirse bien

moda



ELISA CORTÉS

Marea baja

Presentamos la última colección de una firma cien por cien andaluza, Elisa Cortés, una empresa jerezana cuya expansión es indiscutible y que este mes copa nuestras páginas de moda con su propuesta para este verano. 'Marea baja' es el nombre de la colección con la que esta enseña ha decidido apostar impregnando en cada una de sus prendas la elegancia, naturalidad y sencillez de la que se caracteriza desde que allá por el año 1989 se fundara,

dedicada desde un primer momento a la fabricación de ropa de mujer y complementos. Tejidos naturales que ofrecen prendas cómodas y favorecedoras sobre la arena mojada de nuestras playas que te invitarán a meter el verano en la maleta para disfrutar con intensidad la estación cálida que estrenamos este mes.

La postal veraniega de esta firma nos sitúa en un azul despejado en una linda playa en la que el vestido juega con las olas, dibujando siluetas en la arena. Cortes básicos pero sofisticados, con cálidas tonalidades que destacan por la exquisitez de sus líneas y la elegancia de sus texturas en un amplio abanico de sugerentes colores. Propuestas pensadas para una mujer actual, dinámica, independiente... una mujer con un estilo del día a la noche marcado por la sobriedad pero al mismo tiempo sin olvidar sus raíces más andaluzas.

Te invitamos pues a que te dejes envolver por la calidez y naturalidad de Elisa Cortés este verano. Ella se encargará de poner la moda en tu maleta, donde no faltará un billete para sumergirte en la sencillez de sus prendas. □

sentirse bien
moda



Aires de verano

Tecnología, estética, complementos,... Todo está preparado para recibir a los primeros días de la temporada estival. Sumérgete en nuestras páginas para meterte de lleno en el verano de la mano de las firmas que aquí te proponemos

NUEVO MP4 BLUSENS

Blusens presenta el nuevo P37, un reproductor MP4 que hace más fácil que nunca la reproducción de audio, vídeo y fotografías gracias a su gran pantalla táctil de 2,8 pulgadas y a un menú muy intuitivo. La pantalla TFT-LDC de 2,8 pulgadas y más de 260.000 colores ocupa prácticamente la totalidad de la carcasa del dispositivo, y junto a su elegante acabado en negro, muy suave al tacto, convierten al P37 en un dispositivo de diseño realmente innovador. □



RETRO DISC

La marca de moda Esprit vuelve a los atrevidos años 70 y presenta dentro de su colección de relojes el modelo Retro Disc XXL de inspiración retro y con un distinguido toque de glamour. La gran caja cuadrada de este reloj es de acero y encierra en su interior una preciosa esfera redonda de color malva en la que los números, de cristales, son los protagonistas. La correa de piel, de un exuberante color morado, hace juego con los cristales de su esfera. □



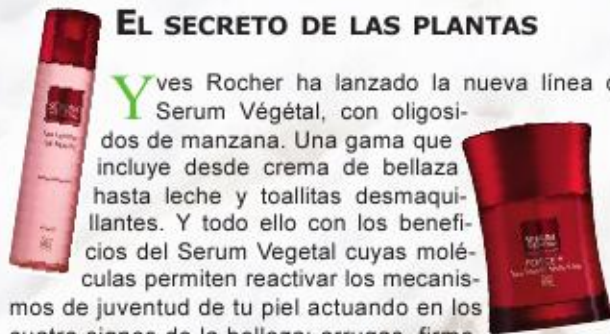
JOYAS CON ESTILO

La colección que Crux Watch propone para esta primavera es "Be-zable" un brazalete y colgante que cuentan con más de 200 elementos para personalizarlos con tu propio estilo. Entre los accesorios pueden encontrarse letras, signos zodiacales, animales y un sinfín de fantásticos objetos miniaturas. Esta divertida colección está fabricada en plata esterlina, mientras que los distintos adornos pueden ser de vidrio, zirconitas, vidrio, oro, piedras preciosas y esmalte. □



EL SECRETO DE LAS PLANTAS

Yves Rocher ha lanzado la nueva línea de Serum Végétal, con oligosidos de manzana. Una gama que incluye desde crema de belleza hasta leche y toallitas desmaquillantes. Y todo ello con los beneficios del Serum Vegetal cuyas moléculas permiten reactivar los mecanismos de juventud de tu piel actuando en los cuatro signos de la belleza: arrugas, firmeza, luminosidad y textura de la piel. □



MARCANDO TENDENCIAS

La reconocida firma Kenzo ha presentado para esta temporada una colección plagada de color e inspiraciones de la naturaleza. Con motivos florales y formas rígidas o semirígidas, la colección de complementos presenta sus bolsos en materiales textiles o en piel. □



DEPORTIVA Y CASUAL

Yumas presenta sus nuevas "Diva", zapatillas que reúnen lo mejor del calzado deportivo y del zapato casual. Es decir, son tan cómodas como las zapatillas y tan elegantes como un zapato urbano: el resultado son unas sneakers llenas de imaginación, fresca y glamour a partir de las pieles metalizadas oro y plata con las que han sido diseñadas. □



INSPIRACIÓN MARINERA

La firma infantil Vulky ha decidido apuntarse este verano al estilo naval. Y lo hace en su nueva línea navy con el total protagonismo de las rayas horizontales en colores azules, rojos y rosas. Fabricados en lona, el tejido más fresco del verano y con suela de goma, el glamour de la década de los 40 de la Riviera francesa se plasma en ésta línea donde los lazos marineros aportan un toque chic que enamorará a las más peques de la casa. □



FEMINIDAD VIRIATO

Con la llegada del buen tiempo los materiales se convierten en frescos y naturales, como el algodón y las viscosas en el punto, combinados perfectamente con otros tejidos más técnicos. Así es la colección que Viriato presenta para esta temporada, en la que los diseños se adaptan perfectamente al cuerpo, estilizando la silueta de la mujer, convirtiéndolos, no sólo en femeninos, sino también en prácticos, actuales y cómodos para todas las horas del día. En cuanto a la paleta cromática, la firma presenta una amplia variedad de colores. □



PARA NOVIAS EXCLUSIVAS

La firma Warloc ha lanzado 'Titanium', una colección de piezas de alta joyería con la fuerza del metal que las protagoniza. Una exclusiva colección de una originalidad y estilo inigualable, pensada para lucirla en un día muy especial como el de una novia. Gargantillas, pulseras, pendientes y tiaras para lucir en un día único. La magia del titanio, metal ligero y muy resistente en color gris plata, se combina con la belleza de los brillantes. □



RADIANTE, SENSUAL, CAUTIVADORA

Elisabeth Arden presenta nueva fragancia. Es Mediterranean, creada por el perfumista ejecutivo de Quest International, Claude Dir. Radiante, sensual y cautivadora, así es esta expresión actual de luminosidad radiante. Esencias florales y sensuales que se combinan con esencias de madera aromática, captando el susurro del agua y las ricas texturas del Mediterráneo. □



UN TOQUE INCONFUNDIBLE

Más de 210 años avalan esta original "eau de cologne", sinónimo de calidad fresca y bienestar. La composición detallada de 4711, sigue siendo actualmente un misterio inconfesable, que otorga a esta fragancia su aroma característico y agradable que te proponemos para esta época estival. Y es que además los aceites etéreos que el "agua de colonia" posee son conocidos por su efecto aroma terapéutico. Junto al agua de colonia, existe también una variada gama de productos para el cuidado corporal que abarca, entre otros, jabón, gel de baño, loción corporal y desodorante. Con ellos podrás sentir la frescura y perdurabilidad de 4711 en cada momento. □



AMANECE CON PAJARITOS



Este original despertador simula la salida del sol dentro del dormitorio. Se llama Wake-up Light y se trata de una lámpara-despertador que aumenta gradualmente la intensidad de la luz hasta el nivel que hayamos seleccionado para despertarnos. El invento funciona de la siguiente manera: la luz cae sobre los ojos, y así se emite un mensaje al cerebro para que reduzca la producción de melatonina, la hormona de inducción al sueño. Durante 30 minutos, la luz con color y temperatura natural va aumentando gradualmente hasta alcanzar la intensidad óptima para despertar a la hora deseada de forma placentera. □

A SU SALUD

Protégete del sol

Ana María Pagador,
Médico de familia



Por fin después de largas jornadas laborales, de meses de trabajo desde las últimas vacaciones, necesitamos descansar, hacer funcionar la válvula de escape a los problemas diarios, y vida cotidiana. El estrés excesivo al que estamos sometidos día a día, representa un riesgo grave para la salud, que tarde o temprano puede afectar al corazón, provocar problemas digestivos, dolores de cabeza, etc. Te aconsejo que por tu salud te permitas unas vacaciones.

Debes considerar algunos agentes que pueden alterar tus días de descanso. No olvides meter en tu maleta un pequeño botiquín donde no debe de faltar antihistamínicos para picaduras de insectos o reacción de urticaria, analgésicos, y algo que me parece muy importante, protectores solares, pues debes cuidar tu piel del sol. Las quemaduras por luz solar son una causa importante de daño cutáneo por la exposición excesiva del sol; sus consecuencias van desde quemaduras leves con enrojecimiento de la piel, hasta envejecimiento prematuro, e incluso cáncer de piel.

La exposición al sol provoca en la zona afectada un enrojecimiento leve con descamación ulterior, dolor, tumefacción, aumento de la sensibilidad cutánea, ampollas, fiebre, escalofríos, debilidad, infecciones secundarias, etc.

Podemos clasificarlas como:

▷ De primer grado: presentan enrojecimiento de la piel afectada y dolor, curan espontáneamente en cinco o seis días.

▷ De segundo grado: piel roja y ampollada, muy dolorosa, curan en

10-15 días, las más profundas pueden tardar más de un mes en curar y dejan cicatrices.

▷ De tercer grado: la piel quemada es dura y seca como el cuero, indolora, dejan cicatrices y a veces necesitan tratamiento quirúrgico. Las de tercer grado son excepcionales, ocurriendo principalmente en bebés o niños pequeños cuya piel es más sensible al sol.

El bronceado es la forma en que el organismo protege la piel contra el efecto de la luz solar, ya que la melanina puede bloquear los rayos nocivos. Las personas de piel clara y ojos azules que no se broncean tan fácilmente son las más vulnerables a las quemaduras.

Por leve que parezca la quemadura, hay que prestarle importancia, ya que la exposición prolongada al sol produce un daño irreversible, los efectos nocivos de los rayos ultravioletas tienen la capacidad de alterar el DNA nuclear, aumenta el riesgo de cáncer como es el melanoma, el cáncer cutáneo más mortífero. ¿Qué podemos hacer para no correr riesgos?

1. Como medida de prevención es aconsejable cambios en los horarios de las actividades al aire libre para realizarlas temprano por la mañana o en las últimas horas de la tarde. Usar ropa que cubra la mayor parte del cuerpo y sombreros protectores. No olvidar beber abundantes líquidos y zumos para no deshidratarse. Diariamente y con frecuencia, usar filtros solares con un índice de protección superior a 15 si te vas a exponer al sol, en las zonas de piel descubierta, aunque esté nublado. Algunos maquillajes contienen protector solar,



pero la mayoría no ofrecen un resguardo adecuado. Si presentas una quemadura solar aunque sea leve, evita la exposición al sol hasta que esta se cure. Muchos fármacos, entre ellos antihipertensivos, antibióticos, corticoides, medicamentos para el acné, anticancerígenos, etc., causan mayor sensibilidad de la piel al sol, son fotosensibles. El embarazo y enfermedades como el lupus, también son más sensibles al sol.

2. Como tratamiento médico: cualquier quemadura solar extensa que cubra gran parte del cuerpo o que produzca fiebre, escalofríos y náuseas durante las doce horas posteriores a la exposición debe valorarla el médico. Para las quemaduras extensas y severas el médico puede prescribirte corticoides orales. Si no puedes conciliar el sueño, se puede prescribir un tranquilizante. Para las quemaduras de primer grado que son las más frecuentes, limpiar la zona con agua y jabón, pudiendo utilizar una crema de corticoides tópica. Ante el dolor y la inflamación puedes tomar analgésicos y antiinflamatorios.

3. Como terapias alternativas: para calmar el malestar de una quemadura solar leve, los herbolarios recomiendan aplicarse una compresa fresca de vinagre de manzana. O simplemente pueden aliviarse con una ducha de agua fresca o compresas de agua fría.

Lo mejor para evitar las quemaduras es su prevención, y lo mejor para cuidar tu piel, evitar la exposición excesiva al sol. □

sentirse bien
cuidemos la salud

BAÑOS ÁRABES DE BENALMÁDENA COSTA

Viaja al pasado con agua de Oriente

Te proponemos un viaje al pasado en el que descubrir un mundo nuevo de sensaciones. Un regalo para tus sentidos en el que descubrirás un entorno mágico y relajante

Si necesitas desconectar y pasar un rato agradable no puedes dejar de visitar "Agua de Oriente". Estos Baños Árabes, situados en la ciudad costera de Benalmádena

Costa, son el entorno perfecto para disfrutar de un momento de relajación, trasladándote en el tiempo a los palacios nazaríes del siglo XI, inmersos en la cultura del agua.



Agua de Oriente te propone un viaje a través del agua, donde experimentarás los beneficios que aporta a tu cuerpo cuando se combina a diferentes temperaturas: baño agua caliente, templada y fría.

Un ambiente único en el que podrás disfrutar de distintos tipos de masajes desde relajantes y circulatorios hasta los dirigidos a dolores de espalda o stress. El recorrido se completa con una sala de vapor (baño turco) y una sala de relajación en la que deleitarse de diferentes sabores de té.

Con una esmerada decoración arquitectónica inspirada en la arquitectura nazarí de la época, podrás viajar al pasado y descubrir un mundo de nuevas sensaciones. En los Baños Árabes "Agua de Oriente" te encontrarás además en un auténtico Hamman o salas de baños de aquella época. Descubrirás un entorno mágico, relajante que hará que tu estancia sea inolvidable. □

Para más información:
www.aguadeoriente.com



CLAUSTRO DE LA CATEDRAL DE PAMPLONA

ESCÁPATE A ...

Pamplona

Pamplona, nos presenta un gran contraste entre la ciudad moderna, con numerosos jardines y grandes avenidas y la ciudad medieval amurallada, con pequeñas callejuelas, plazas y antiguos monumentos, conjugando admirablemente tradición con modernidad en las mismas zonas

Hoy es una sola ciudad, por lo demás espléndida y con una rica historia, pero en tiempos fueron tres ciudades: el burgo de San Cenín, la Navarrería y el de San Nicolás. Eran como tres poblados separados que durante años estuvieron en luchas entre sí. Hasta que en septiembre de 1423, Carlos III, rey de Navarra, promulgó el privilegio de la Unión, fuero que aglutinó las tres poblaciones y supuso la paz y prosperidad de la ciudad. Los tres, hoy unidos y cuya separación apenas se distingue en la ciudad, se extienden alrededor de sendas iglesias como son

la de San Cenín, de estilo gótico, del s. XIII; San Nicolás, de estilo de transición y Santo Domingo, de estilo gótico tardío, construida durante el s. XVI. En medio de ellos, y como símbolo de esta unión, podremos admirar el edificio del Ayuntamiento, con su interesantísima fachada barroca, uno de los más característicos monumentos de la ciudad. Y con un balcón famoso ya en todo el mundo desde el que el chupinazo da inicio a los sanfermines. Justo al lado se encuentra la Iglesia de San Saturnino.

Pero la capital Navarra se remonta mucho más lejos y convendrá al visi-

tante un somero paseo por la historia para conocerla mejor. De origen romano, fue fundada por Pompeyo sobre el primitivo poblado vascón de Pamplona. El nombre castellano de Pamplona deriva precisamente de "Pompaelo" el nombre latino de Pompeyo su fundador y en cuanto al nombre de "Pamplona" que es el nombre de Pamplona en euskera o "lingua navarrorum", éste significa "la ciudad" y era esa la denominación original del poblado vascón antes de su romanización.

Posteriormente en la Edad Media, Iñigo Arista fundó en esta ciudad el Reino de

El Monasterio de Leyre

Monasterio, manteniendo partes de la construcción románica del siglo XI al siglo XII como la cripta, los ábsides, la torre, la nave principal y el pórtico o Porta Speciosa, pero a la que se unen distintos elementos posteriores, como la

La Iglesia de Santa María de Leyre constituye el elemento arquitectónico principal del

bóveda gótica, el panteón de los reyes de Navarra y una pequeña capilla también gótica de los siglos XIV y XV. Entre la ornamentación destacan la imagen de Santa María de Leyre, una talla de Cristo muerto en la cruz del siglo XIV y el retablo de Santa Nuniolo y Santa Alodia del siglo XVII. La cripta de Leyre es de lo más

dimensiones y altura. Sus grandes capiteles sobre pequeñas columnas. Fue construida con el fin de nivelar el terreno donde se alzaría la iglesia y de servir como cimientos a la misma. Es de forma cuadrada siguiendo la forma de la cabecera del templo, por lo que dispone de tres ábsides circulares y cuatro naves iguales cubiertas por bóvedas de cañón, una de ellas es más reciente que el resto al estar en ese lugar la escalera que comunicaba la iglesia con la cripta. Se ha construido en piedra caliza con cuarzo y hierro lo que le ha dado una resistencia que le ha permitido su buen estado de conservación. Los grandes capiteles que descansan en pequeñas columnas, son los que mantienen el peso de la cabecera del templo. Estos capiteles son todos diferentes entre sí, tanto en tamaño como en motivo de decoración. Algunos llevan enormes cimacios y van formando un bosque de pilares de triple codillo y de perpiñones peraltadísimos que refuerzan naves abovedadas. La decoración es muy sencilla basándose en temas animales y geométricos. La cripta, junto a la iglesia, fue consagrada en 1057.□



original del Monasterio; no es una cripta al uso. No llega a ser subterránea y no hay evidencias que se haya destinado nunca a ser un lugar de enterramiento. Destaca por sus



AYUNTAMIENTO DE PAMPLONA

Pamplona, convirtiéndose en su primer rey. Este Reino pasaría a denominarse más adelante Reino de Navarra y englobaba en su territorio además de la actual Navarra, también la denominada Baja Navarra al otro lado de los pirineos navarros, actualmente sometida a Francia, además de las tres provincias vascongadas, zonas pirenaicas del norte de Aragón y parte de la actual Rioja. El fin de este Reino tuvo lugar en el año 1512 cuando las tropas castellanas derrotaron a los últimos resistentes navarros en el Castillo de Maya, situado al norte de Navarra, en el Valle de Baztan.

En Pamplona hay mucho que ver: monumentos, enclaves históricos, parques y jardines. Entre las muchas iglesias pamplonesas que no pueden faltar a nuestra visita, es destacable la Catedral. Obra de estilo gótico, reconstruida entre 1397 y 1530, es uno de los edificios religiosos más importantes de España. Su fachada, de estilo neoclásico, fue realizada por Ventura Rodríguez en el s. XVIII. El templo

se asienta sobre uno anterior de estilo románico, consagrado en 1124. De éste se pueden aún apreciar sus vestigios en el Museo Navarro así como en su Refectorio. Su claustro gótico está considerado como uno de los más perfectos y bellos de Europa. En su nave central se pueden admirar el Mausoleo de los Reyes de alabastro, realizado en 1415 en el más puro estilo borgoñón, con las figuras yacentes de Don Carlos III de Navarra

En el Museo Diocesano, antiguo refectorio de los canónigos, construido en 1330, se encuentran dos importantísimas reliquias; la del Lignum Crucis y la del Santo Sepulcro. Entre los parques de la ciudad, el de la Taconera y el de la Ciudadela son dignos de disfrutar. Siguiendo nuestro recorrido por la muralla, y alejándonos del río Arga, que atraviesa la ciudad, pasando por la bella puerta por la que pasa la avenida de Guipúzcoa, llegamos al Parque



ENCIERRO EN LOS SAN FERMÍN

y Doña Leonor. Merecen también mención especial el retablo del s. XV; Le Adoración de los Magos; la Capilla de Barbanza, del s. XIV; la Fuente de Santa Cruz, con el Sepulcro de los Condes de Gades y la Puerta Preciosa.

de la Taconera, amplio parque de denso arbolado. Salpicados por el mismo encontraremos bellos monumentos conmemorativos como lo son el del famoso tenor navarro Julián Gayarre, el de Hilarión Eslava, el de Navarro Villoslada y el de la Inmaculada Concepción y la Fuente de Neptuno, obra neoclásica e Luis Paret.

La Iglesia de San Lorenzo, flanqueando el parque, tiene en su interior la Capilla de San Fermín, construida con el esfuerzo de muchos navarros, tanto ricos como pobres, que incluso ayudaron a construirla con sus propias manos. El 7 del 7 de 1717 fue inaugurada .

La Ciudadela es un conjunto fortificado de cinco baluartes, alzado en el s. XVI, durante el reinado de Felipe II. Su construcción está basada en el sistema Vauban, similar a la de Amberes. En su interior encontramos preciosos jardines. Sus salones interiores se utilizan actualmente para exposiciones y conciertos.

Pero los hay más y muy hermosos, como el parque de la Media Luna, sobre la muralla, domina la vega del río Arga y alberga el monumento al violinista Pablo

Dónde dormir y comer

Gran Hotel La Perla

Este cinco estrellas, completamente remodelado, dispone de todas las comodidades necesarias para el viajero actual: servicio de habitaciones 24 horas, restaurante, bar-cafetería, conexiones a Internet inalámbricas y vía cable, parking... Sus 44 habitaciones están absolutamente remodeladas e insonorizadas. Disponen de aire acondicionado, minibar, lámparas de lectura, mesa de trabajo, televisiones de plasma, butacas confortables, camas de alto confort y baños especia-



GRAN HOTEL LA PERLA

les de última generación.
Para más información:
www.granhotellaperla.com

Restaurante Rodero

Rodero es una empresa familiar con más de 40 años de experiencia que ofrece una cocina creativa de la más alta calidad con identidad propia. Un trato cercano y familiar avala esta experiencia de casi medio siglo en el sector junto a la innovadora cocina que les distingue. La cocina de Rodero se caracteriza por el cariño a la creación de nuevos sabores que nacen de los productos tradicionales de la tierra navarra.

Para más información:
www.restauranterodero.com



PARQUE DE LA MEDIA LUNA

Sarasate. El Parque de Tejera, junto a los más antiguos monumentos de la ciudad y corriendo paralelo al río, supone un itinerario de gran belleza. Aquí nos encontraremos con los torreones que flanquean uno de los extremos de la muralla y la plaza de Santa María la Real, recinto que alberga el Palacio del Arzobispo, de estilo barroco.

Siguiendo la muralla y pasando por la Puerta de Zumalacárregui, una de las seis puertas de entrada a la ciudad, llegamos al Parque de Santo Domingo, el tercero de los que se encuentran entre la muralla y el río.



Y si podemos ir en julio, nos encontraremos con una de las fiestas más conocidas de España, y es esto quizás lo más excepcional e impresionante de Pamplona, los Sanfermines, que desarrollan en verano una increíble escenificación donde casi todos los habitantes saldrán a la calle vestidos de blanco con un pañuelo rojo al cuello, y presenciarán o protagonizarán el espectáculo erizante de arriesgar su vida delante de un toro. Esto es a su vez quizás descriptivo del carácter del pueblo, de hombres fuertes y extrovertidos con tradiciones milenarias.

Y para mantener las fuerzas, la cocina navarra nos ofrece una rica variedad de platos. Navarra ofrece a quien la visita el sabor de antaño, porque en esta tierra se ha sabido conservar la tradición culinaria que se nutre de todos los productos que

proporciona el variado paisaje navarro y que hace de la comida un acontecimiento social.

La restauración navarra ha logrado prestigio internacional gracias a un equilibrio entre la tradición y la nueva cocina, y gracias también a la magnífica calidad de la materia prima. La gastronomía navarra encuentra un complemento inmejorable en sus vinos tintos, rosados y blancos, amparados por las denominaciones de origen Navarra y Rioja.

Hay que dejarse seducir por las delicias de la huerta: espárragos, alcachofas, cardo, pimientos del piquillo o pochas. Disfrutar del ajoarriero, el chuletón y las carnes asadas. Y no podemos prescindir del postre; aún nos espera el queso, la cuajada, los canutillos y la leche frita. Y para ir entreteniéndolo el apetito, los pinchos son otro cantar. Sobre todo en el casco viejo de Pamplona, pero también en el resto de la ciudad, se puede disfrutar de esta exquisita cocina en miniatura que satisface la arraigada costumbre de ir de pinchos, justo antes de las comidas principales. La mayoría de los bares cuenta con una variada muestra de su buen hacer para el deleite de todos los paladares y junto a las tapas tradicionales se ofrecen sofisticados pinchos basados en los productos de la tierra.

Y si nos queda tiempo no dejemos de disfrutar de enclaves como Sangüesa, Estella, Leyre o Javier, salpicados de hermosos monumentos que tuvieron en el Camino de Santiago su esplendor y del que aún hoy podemos disfrutar. Con más tiempo, incluso podremos subir hasta Roncesvalle. Cosas por ver y disfrutar, de seguro no nos van a faltar. □

Juan Félix Bellido

Claves para el turismo

ROMPER CON LA ESTACIONALIDAD

VANESSA CALVO



Desde finales de los años 70, uno de los objetivos de proyección internacional de ciudades de todo el mundo, en materia de turismo, es promocionar su imagen mediante la organización de mega-eventos culturales, deportivos o políticos; las grandes ciudades compiten para ser sede de los Juegos Olímpicos, exposiciones universales, encuentros políticos de alto nivel, congresos de organismos internacionales, etc. Todos estos grandes eventos suponen la celebración de actividades que pueden atraer a gran multitud de visitantes de diferentes procedencias y que, además, con ellas se pretende dar un impulso tanto económico como turístico al destino en cuestión; se convierten en un instrumento turístico clave para evitar la estacionalidad, es decir, que el turismo de una localidad no se concentre sólo en un periodo concreto del año. ¿Cómo conseguirlo? Llevar a cabo todo un despliegue de actuaciones con el fin de ofrecer una buena imagen del destino: ausencia de conflictividad social, importantes inversiones en infraestructura hotelera, restauración, oferta complementaria, buenas conexiones... Así, tendremos que esperar a después del verano para saber si las grandes citas del periodo estival de este año - la celebración de Expo Zaragoza 2008, la XIII edición de la Eurocopa o los Juegos Olímpicos con sede en Pekín - dan la talla y cumplen todas las expectativas. □

wenewe@hotmail.com



NUEVO CHRYSLER SEBRING CABRIO

El placer de conducir un descapotable

Disponibles con motores de gasolina, diesel y en versión Touring y Limited

La marca Chrysler eleva el listón en el segmento de los descapotables con la presentación del nuevo Sebring Cabrio. Este descapotable ofrece valores tan diferenciadores como su expresivo diseño Chrysler, tres alternativas de techo y una gran amplitud

interior que se traduce en cuatro confortables plazas para cuatro adultos y un maletero que permite llevar, por ejemplo, dos bolsas de golf con la capota bajada. Por primera vez en España un descapotable del Grupo Chrysler, el nuevo Sebring Cabrio estará disponible con motor diesel y



también con volante a la derecha. Las tres

alternativas para el techo son: capota de vinilo, capota textil y techo duro retráctil realizado en acero y acabado en el color de la carrocería. Además de su accionamiento eléctrico, los tres pueden activarse pulsando un botón del mando a distancia - una primicia en su clase - e incluyen de serie cubrecapota también activada eléctricamente. El Sebring Cabrio ofrece la funcionalidad de un sedán y la auténtica libertad de un cabrio, todo con una excelente relación valor-precio. El Chrysler Sebring Cabrio ostenta el indiscutible privilegio de ser el convertible favorito de América. De hecho, ha sido el líder del segmento en los EE.UU. durante la última década, además, ha conquistado el título de "cabrio más vendido" en siete de los últimos 11 años. □



Recetas para el placer

Desde pequeño mi padre me enseñó a acariciar con tino la música. Atrapando sonidos, con los años fui comprendiendo que las notas tenían el poder de reafirmarme, descubrí que había sonos que equilibraban mi interior, ritmos que truncan mi estado de ánimo... No se equivocó mi padre cuando un día me dijo: ¡La música eleva y embellece! Mirando atrás, reconozco todos esos buenos momentos que me ha regalado. Mozart, Bizet o Bach han tocado a menudo para mí, pero también lo han hecho Diana Krall y Glenn Miller. Y muchos buenos amigos de mi tierra me han hecho vibrar con bulerías y soleás. **El jazz y el flamenco saben**

sacudirme todas las células, me zarandean el esqueleto, lo pies, los hombros, como si una energía brotara del corazón y recorriera todo mi cuerpo.



El placer de la música ha ido siempre acompañado de otro que también es capaz de envolverme y seducirme hasta hacerme perder la noción del tiempo. Es el placer de leer. La lectura sólo fue un acto mecánico cuando en el colegio me enseñaron vocales, consonantes y sílabas. El resto fue desarrollar esa mágica destreza de descubrir emociones, significados, historias que me transportaban a otros lugares y otros tiempos, identificarme con intrépidos personajes y resueltos héroes cuya inteligencia e ingenio me daban envidia.

Cuánto hubiera dado en muchas ocasiones por cambiar mi mundo familiar por esos otros mundos llenos de ficción y fantasía. **La lectura es**

siempre un juego caleidoscópico de imaginación en el que, si se entra de niño, es difícil que lo abandonemos de adulto. Tuve la fortuna de contar también con un excelente profesor, un joven salesiano que nos enseñaba música y literatura, después de habernos hecho recorrer los senderos de la gramática acompañados de oraciones, verbos, sujetos y predicados. Le agradeceré siempre el haberme hecho aprender de memoria muchas poesías de autores españoles. Hoy forman parte de mi bagaje espiritual. Por supuesto, no faltaron ocasiones en que me aburrí delante de las páginas de un libro.

No todos los argumentos estaban al alcance de mi conocimiento, el tiempo me daría la posibilidad de volverme a acercar a ellos. No sólo Ovidio, Homero o Aristófanes los leí de mayor; también libros como El Quijote se me habían resistido durante muchos años, hasta que el amigo Francisco Márquez Villanueva me acercó a su inmortal riqueza. Los años vividos en Italia me hicieron descubrir a Dante, Petrarca y Boccaccio. Autores árabes y judíos los he ido conociendo a través de los libros de mi hermano, y también han conseguido abrirme otra ventana a nuevas emociones.

Cada año que pasa siempre me digo que aprendo a leer de una manera completamente nueva. Por mi trabajo leo mucho de economía y empresas, herramientas indispensables para mi labor al frente de Agenda, pero sigo robando horas a las noches y a los fines de semana para acercarme a esos genios de todos los tiempos que con sus escritos han hecho que la vida sea más placentera. □

Manuel Bellido
bellido@mujeremprendedora.net



asociación de **e**mpresarias de **S**evilla

visita **nuestra web**

www.aesevilla.org



anunciate **en nuestra revista**

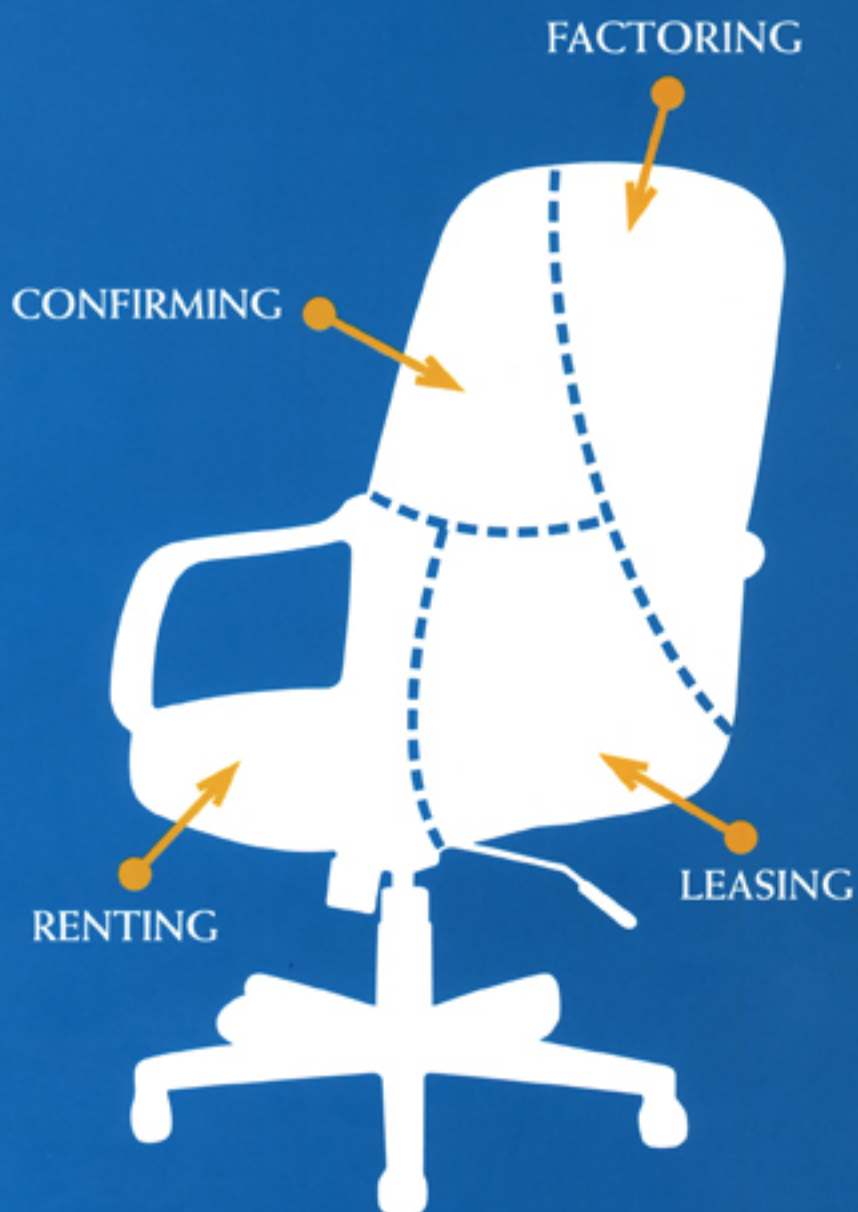
DATE A CONOCER A TRAVÉS DE NUESTRA REVISTA

TE DAMOS EL APOYO QUE NECESITAS. TE AYUDAMOS A CRECER

www.aesevilla.org

Avda. Blas Infante 4, 4ª izqda. / 41011 SEVILLA / Telf.: 954 27 11 40 / Fax: 954 28 43 18 / E-mail: info@aesevilla.org

SERVICIOS DE EMPRESAS



**SACA TODO EL PARTIDO
A TU EMPRESA**

Cajasol | Servicios de
Empresas

www.cajasol.es